



รายงานประจำปีการประเมินคุณภาพ
Self Assessment Report (SAR)
ตามแนวทางเกณฑ์รางวัลคุณภาพแห่งชาติ (TQA)
ประจำปีการศึกษา 2553

โดย
สถาบันทรัพยากรทะเลและชายฝั่ง
มหาวิทยาลัยสงขลานครินทร์

สารบัญ

โครงสร้างองค์กร

1. ลักษณะองค์กร 3
2. สภาพการณ์ขององค์กร 6

หมวด 1 การนำองค์กร

- 1.1 การนำองค์กรโดยผู้นำระดับสูง 8
- 1.2 การกำกับดูแลและความรับผิดชอบต่อสังคมในภาพใหญ่ 9

หมวด 2 การวางแผนเชิงกลยุทธ์

- 2.1 การจัดทำกลยุทธ์ 12
- 2.2 การถ่ายทอดกลยุทธ์เพื่อนำไปปฏิบัติ 14

หมวด 3 การมุ่งเน้นลูกค้า

- 3.1 ความผูกพันของลูกค้า 21
- 3.2 เสี่ยงจากลูกค้า 22

หมวด 4 การวัด การวิเคราะห์ และการจัดการความรู้

- 4.1 การวัด การวิเคราะห์ และการปรับปรุงผลการดำเนินการขององค์กร 23
- 4.2 การจัดการสารสนเทศ ความรู้ และเทคโนโลยีสารสนเทศ 24

หมวด 5 การมุ่งเน้นบุคลากร

- 5.1 ความผูกพันของบุคลากร 25
- 5.2 สภาพแวดล้อมในการทำงาน 26

หมวด 6 การจัดการกระบวนการ

- 6.1 ระบบงาน 28
- 6.2 กระบวนการทำงาน 29

หมวด 7 ผลลัพธ์

- 7.1 ผลลัพธ์ด้านผลิตภัณฑ์ 32
- 7.2 ผลลัพธ์ด้านการมุ่งเน้นลูกค้า 35
- 7.3 ผลลัพธ์ด้านการเงินและการตลาด 35
- 7.4 ผลลัพธ์ด้านการมุ่งเน้นบุคลากร 37
- 7.5 ผลลัพธ์ด้านประสิทธิผลของกระบวนการ 38
- 7.6 ผลลัพธ์ด้านการนำองค์กร 39

แผนการดำเนินงานรายตัวบ่งชี้ (KPIs) 44-47

โครงร่างองค์กร

1. ลักษณะองค์กร

ก. สภาพแวดล้อมขององค์กร

สถาบันทรัพยากรทะเลและชายฝั่ง มหาวิทยาลัยสงขลานครินทร์ จัดตั้งขึ้นปี พ.ศ. 2532 จากข้อตกลงความร่วมมือระหว่างรัฐบาลไทย โดยกรมวิเทศสหการและทบวงมหาวิทยาลัยกับองค์กรความร่วมมือระหว่างประเทศแห่งสหรัฐอเมริกา (MANRES : Management of Natural Resources and Environment Project (USAID) Project No.493-0345) โดยมีวัตถุประสงค์เพื่อมุ่งเน้นงานวิจัยและบริการวิชาการแก่ชุมชนบริเวณชายฝั่งทะเลทางด้านการจัดการทรัพยากรทะเลและชายฝั่ง ในปี พ.ศ. 2551 มหาวิทยาลัยสงขลานครินทร์ มีนโยบายในการให้สถาบันฯ ปรับเปลี่ยน โครงสร้างและพันธกิจ โดยให้เพิ่มบทบาทด้านการเรียนการสอน สำหรับการวิจัยและบริการวิชาการให้เน้นการศึกษาในพื้นที่ลุ่มน้ำทะเลสาบสงขลา เพื่อหวังผลให้มหาวิทยาลัยสงขลานครินทร์เป็นสถาบันการศึกษาที่เป็นผู้นำทางด้านวิชาการ งานวิจัย ชี้นำและแก้ไขปัญหาของชุมชนในด้านต่างๆ ที่เกี่ยวข้องกับการบริหารจัดการทรัพยากรธรรมชาติและสิ่งแวดล้อมของทะเลสาบสงขลา การจัดการชายฝั่งทะเลด้านอ่าวไทยและอันดามัน

ก(1) สถาบันฯ มีการดำเนินการตามภารกิจด้านการศึกษา ด้านการวิจัยและบริการวิชาการ โดยด้านการศึกษาศาสนาฯ ได้ดำเนินการจัดทำหลักสูตรวิทยาศาสตรมหาบัณฑิต และปรัชญาดุษฎีบัณฑิต สาขาวิชาการจัดการทรัพยากรทะเลและชายฝั่ง ตามกรอบมาตรฐานคุณวุฒิระดับอุดมศึกษาแห่งชาติ พ.ศ. 2552 ซึ่งสภามหาวิทยาลัยสงขลานครินทร์อนุมัติให้เปิดหลักสูตร ในคราวประชุมครั้งที่ 321(2/2553) เมื่อวันที่ 20 กุมภาพันธ์ 2553 และสำนักงานคณะกรรมการอุดมศึกษาได้รับรองหลักสูตร เมื่อวันที่ 19 ตุลาคม 2553 ส่วนด้านการวิจัยและบริการวิชาการนั้น สถาบันฯ ร่วมกับเครือข่ายชุมชนในการประสานงานให้ชุมชนในพื้นที่ลุ่มน้ำทะเลสาบสงขลา รวมตัวเป็นสภาลุ่มน้ำทะเลสาบสงขลาในการเป็นเวทีภาคประชาชน เพื่อระดมสมองและเครือข่ายพันธมิตรจากชุมชนและเครือข่ายต่างๆ จากภาคประชาชนในพื้นที่ลุ่มน้ำทะเลสาบสงขลา ตลอดจนหน่วยงานต่างๆ ในการหาแนวทางแก้ไขปัญหาคือความเสื่อมโทรมของสภาพแวดล้อมในทะเลสาบสงขลา และพัฒนาและจัดตั้งศูนย์บริหารงานวิจัยของลุ่มน้ำทะเลสาบสงขลาเพื่อสร้างเครือข่ายในการจัดทำแผนที่วิจัยและสถาบันฯ ยังได้ให้ความร่วมมือกับหน่วยงานภายนอก ในการให้บริการวิชาการในหลากหลายด้าน เช่น ร่วมกับกรมพัฒนาที่ดิน ในการดำเนินการด้านระบบข้อมูลภูมิสารสนเทศ โครงการพัฒนาที่ดินอันเนื่องมาจากพระราชดำริ ร่วมกับศูนย์บริการประชาชน สำนักงานปลัดสำนักนายกรัฐมนตรี ในการดำเนินงานโครงการติดตามประเมินผลการดำเนินงานตามแผนแม่บทการพัฒนาลุ่มน้ำทะเลสาบสงขลา โดยเครือข่ายภาคประชาชนและภาคีชุมชน ร่วมกับสำนักงานคณะกรรมการนโยบายวิทยาศาสตร์ เทคโนโลยีและนวัตกรรมแห่งชาติในการดำเนินโครงการผลักดันแผนวิทยาศาสตร์ เทคโนโลยีและนวัตกรรมแห่งชาติ ฉบับที่ 1 (พ.ศ. 2555-2564) ไปสู่การปฏิบัติรายพื้นที่ พร้อมทั้งสร้างความตระหนักให้สาธารณชนเห็นถึงความสำคัญของการพัฒนาด้านวิทยาศาสตร์ เทคโนโลยีและนวัตกรรมในภูมิภาคได้

ก(2) สถาบันฯ มีวัฒนธรรม พันธกิจ วิสัยทัศน์ และค่านิยมดังนี้

วัฒนธรรมขององค์กร

ทำงานเป็นทีม เคารพในความแตกต่าง ยอมรับการประเมินและมีความยืดหยุ่นต่อการเปลี่ยนแปลง

พันธกิจ

- ผลิตบัณฑิตระดับบัณฑิตศึกษา สาขาการจัดการทรัพยากรทะเลและชายฝั่ง
- สร้างเอกภาพและผลิตงานวิจัยเชิงประจักษ์ในด้านการบริหารทรัพยากรและสิ่งแวดล้อมทางทะเลและชายฝั่ง โดยเฉพาะในพื้นที่ลุ่มน้ำทะเลสาบสงขลา
- สร้างความสัมพันธ์และเครือข่ายในการบริหารจัดการทรัพยากรทะเลและชายฝั่ง

วิสัยทัศน์

เป็นสถาบันชั้นนำด้านการบริหารจัดการพื้นที่ทะเลและชายฝั่ง สร้างงานวิจัยเชิงประจักษ์ ผลิตบัณฑิตสหวิทยาการ นำความรู้สู่ชุมชนอย่างมีประสิทธิภาพและยั่งยืน

ค่านิยม

Responsibility	รับผิดชอบในหน้าที่
Quality	มุ่งเน้นงานคุณภาพ
Refuge	เป็นที่พึ่งของชุมชนท้องถิ่น

ก(3) ลักษณะโดยรวมของบุคลากร

บุคลากร	หน้าที่หลัก	ระดับการศึกษา	จำนวน
สำนักงานเลขานุการ	ประสานงาน/สนับสนุนการดำเนินงานของสถาบันฯ และดูแลงานด้านบริหาร การเงิน พัสดุภายในสถาบันฯ	ปริญญาตรี	2
นักวิจัย	ดำเนินงานด้านการวิจัยและบริการวิชาการ สนับสนุนการดำเนินงานด้านการเรียนการสอน	ปริญญาโท	1
เจ้าหน้าที่วิจัย	สนับสนุนการดำเนินงานด้านการวิจัย บริการวิชาการ และการเรียนการสอน	ปริญญาโท	1
อาจารย์ (อาจารย์ 2 คน, รองศาสตราจารย์ 1.5 คน)	ดำเนินงานการเรียนการสอน การวิจัย และ บริการวิชาการ *ระยะเวลาการทำงาน 6 เดือนขึ้นไปแต่ไม่เกิน 9 เดือน คิดเป็น 0.5 คน	ปริญญาเอก	3.5*
รวม			7.5

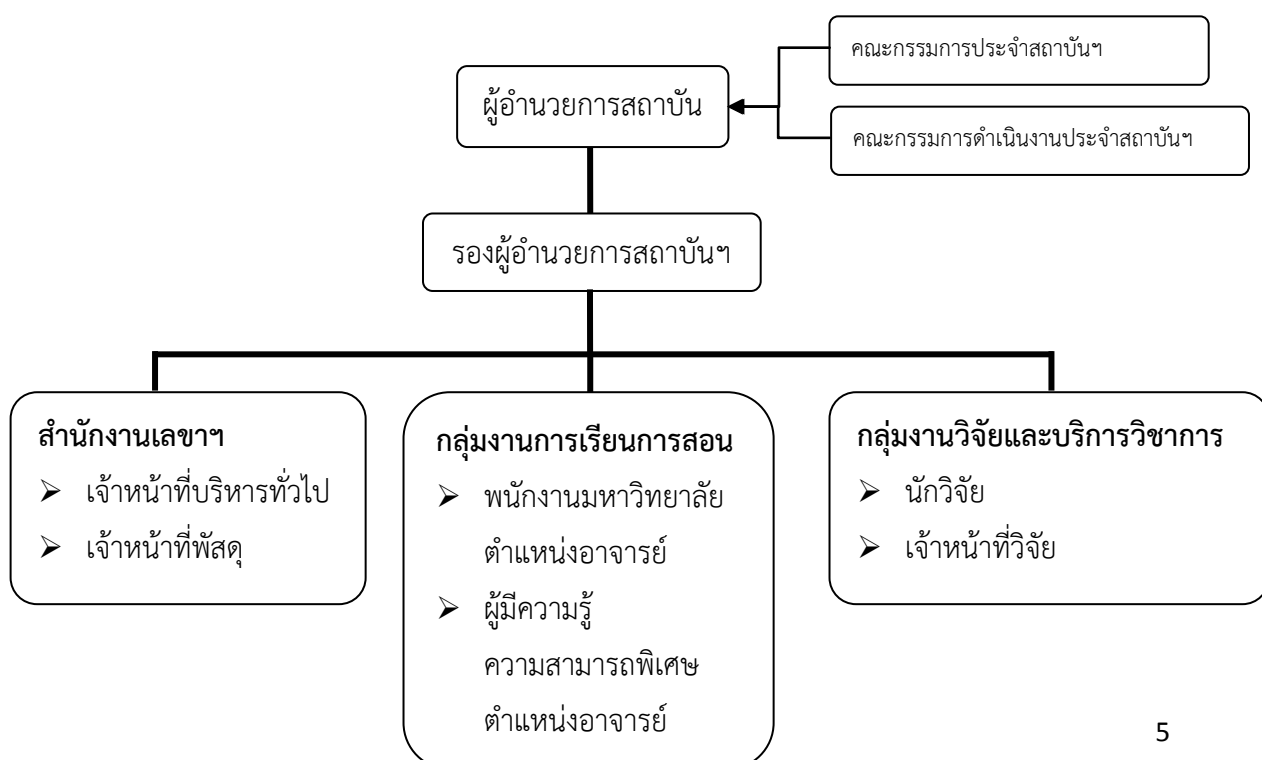
ก(4) สถาบันฯ ตั้งอยู่อาคารบริหารวิชาการรวมชั้นที่ 5 ประกอบไปด้วยห้องสำนักงาน ห้องทำงานส่วนบุคคล ห้องประชุม ห้องเรียน ห้องพักนักศึกษา ศูนย์ประสานงานสภาลุ่มน้ำทะเลสาบสงขลา และมีห้องช่องทางสื่อสารสาธารณะ (Science, Technology and Innovation (STI) Corner PSU) ซึ่งได้รับการสนับสนุนโดยสำนักงานคณะกรรมการนโยบายวิทยาศาสตร์ เทคโนโลยีและนวัตกรรมแห่งชาติ

ก(5) สถาบันฯ ดำเนินงานภายใต้เงื่อนไขข้อบังคับดังนี้

ด้านต่างๆ	กฎหมาย/กฎระเบียบข้อบังคับ
ด้านการเงิน	<ul style="list-style-type: none"> - ระเบียบการเงินและงบประมาณของกระทรวงการคลัง - ระเบียบการพัสดุของสำนักนายกรัฐมนตรี - ระเบียบเงินรายได้มหาวิทยาลัยสงขลานครินทร์
ด้านรับรองระบบงาน	<ul style="list-style-type: none"> - ข้อบังคับมหาวิทยาลัยสงขลานครินทร์ว่าด้วยการจัดระบบบริหารงานโครงการจัดตั้งสถาบันทรัพยากรชายฝั่ง พ.ศ. 2535 - เกณฑ์การประเมินคุณภาพการดำเนินงานประจำปีของสถาบันฯ - เกณฑ์การประเมินคุณภาพหลักสูตรของสำนักงานการอุดมศึกษาแห่งชาติ - ข้อบังคับมหาวิทยาลัยสงขลานครินทร์ว่าด้วยจรรยาบรรณของบุคลากรมหาวิทยาลัย พ.ศ. 2551 - พ.ร.บ. ประกันสังคม พ.ศ. 2533 และแก้ไขเพิ่มเติมพ.ศ. 2537, 2542, 2546

ข. ความสัมพันธ์ระดับองค์กร

ข(1) โครงสร้างและระบบกำกับดูแลของสถาบันฯ



สถาบันฯ ดำเนินงานตามนโยบายที่ได้รับจากอธิการบดี โดยมีผู้อำนวยการสถาบันฯ เป็นผู้นำสูงสุด ภายใต้การกำกับดูแลของคณะกรรมการประจำสถาบันฯ และคณะกรรมการดำเนินงานประจำสถาบันฯ

ข(2) กลุ่มลูกค้าและผู้มีส่วนได้ส่วนเสียที่สำคัญของสถาบันฯ

ลูกค้า/ผู้มีส่วนได้ส่วนเสีย	ความต้องการ/ความคาดหวัง	แนวทางและวิธีการสื่อสารระหว่างกัน
นักศึกษา/ผู้ปกครอง	- จบการศึกษาในเวลาที่กำหนด - มีความรู้ ความสามารถในการประกอบวิชาชีพ - มีทุนการศึกษาสำหรับผู้ขาดแคลนทุนทรัพย์	- การประชุม - การสื่อสารระหว่างบุคคล - การประกาศจัดสรรทุนวิจัย
บุคลากรภายในหน่วยงาน	- ระบบธรรมาภิบาลในองค์กร - ความก้าวหน้าในวิชาชีพ - การมีสวัสดิการที่ดี	- การประชุม - การสื่อสารระหว่างบุคคล
ผู้ใช้บัณฑิต	- บัณฑิตที่มีความรู้ ความสามารถในวิชาชีพ และมีคุณธรรม จริยธรรม	- การประชุม - การเจรจา/หารือ
ชุมชน	- องค์กรความรู้ที่สามารถนำมาใช้ในการแก้ไขปัญหาทรัพยากรทะเลและชายฝั่งในท้องถิ่น - ความร่วมมือระหว่างชุมชนและสถาบันฯ	- การประชุม - การเจรจา/หารือ - การทำโครงการบริการวิชาการและวิจัยร่วมกับชุมชน

2. สภาพการณ์ขององค์กร

ก. สภาพแวดล้อมด้านการแข่งขัน

ก(1) คู่แข่งของสถาบันฯ ที่เปิดสอนในหลักสูตรที่คล้ายคลึงกันในประเทศมี 3 แห่ง คือ หลักสูตรวิทยาศาสตร์ทางทะเล จุฬาลงกรณ์มหาวิทยาลัยและมหาวิทยาลัยเกษตรศาสตร์ และหลักสูตรการจัดการทรัพยากรธรรมชาติ หลักสูตรการจัดการทรัพยากรประมง สถาบันเทคโนโลยีแห่งเอเชีย แต่เนื่องจากหลักสูตรของสถาบันฯ เป็นหลักสูตร interdisciplinary ที่มุ่งเน้นผู้เรียนเป็นสำคัญจึงมีกลุ่มเป้าหมายของนักศึกษาที่กว้างกว่าคู่แข่ง และในเชิงงานวิจัยนั้นทางสถาบันฯ มุ่งเน้นประเด็นปัญหาด้านการจัดการทรัพยากรทะเลและชายฝั่งในพื้นที่ลุ่มน้ำทะเลสาบสงขลาจึงไม่มีประเด็นการแข่งขันที่รุนแรงมากนักกับหลักสูตรคู่แข่งดังกล่าว

ก(2) ปัจจัยที่สำคัญที่กำหนดความสำเร็จของสถาบันฯ คือยุทธศาสตร์ที่ตั้งของสถาบันฯ ซึ่งอยู่ติดกับทะเลและชายฝั่งทำให้มีความได้เปรียบในการทำวิจัย สถาบันฯ มีความร่วมมือกับชุมชนผ่านทางสภาลุ่มน้ำ

ทะเลสาบสงขลาทำให้สามารถเข้าถึงปัญหาการจัดการทรัพยากรทะเลและชายฝั่งและความต้องการของชุมชนอย่างแท้จริง สถาบันฯ ต้องการบุคลากรที่มีศักยภาพสูงในจำนวนที่เพียงพอต่อการจัดการเรียนการสอน การวิจัย และบริการวิชาการ

การเปลี่ยนแปลงสำคัญที่มีผลต่อการแข่งขันคือ สถานการณ์ความไม่สงบในภาคใต้ ซึ่งกระทบต่อจำนวนของนักศึกษาที่มาจากภูมิภาคอื่น

ก(3) แหล่งข้อมูลสำคัญที่มีอยู่สำหรับข้อมูลเชิงเปรียบเทียบและเชิงแข่งขันส่วนใหญ่ได้จากการสืบค้นจากอินเทอร์เน็ต เช่น ฐานข้อมูลงานวิจัย ฐานข้อมูลบัณฑิตศึกษา ฐานข้อมูลวิทยานิพนธ์ และบัณฑิตวิทยาลัย

ข. บริบทเชิงกลยุทธ์

ความท้าทายและความได้เปรียบเชิงกลยุทธ์ที่สำคัญซึ่งส่งผลกระทบต่อความยั่งยืนของสถาบันฯ ดังนี้

ความท้าทายเชิงกลยุทธ์	รายละเอียด
ด้านธุรกิจ	<ul style="list-style-type: none"> - การได้บุคคลที่มีคุณลักษณะที่ดีเข้ามาเป็นนักศึกษา - การผลิตบัณฑิตที่มีคุณภาพสอดคล้องกับความต้องการของสังคมและประเทศ
ด้านปฏิบัติการ	<ul style="list-style-type: none"> - การหาเงินรายได้ของสถาบันฯ ให้สมดุลกับรายจ่ายของสถาบันฯ - การพัฒนาเพิ่มศักยภาพและประสิทธิภาพของขั้นตอนในการปฏิบัติงานด้านการเรียน การสอน การวิจัย และบริการวิชาการ - การบูรณาการโจทย์วิจัยลุ่มน้ำทะเลสาบสงขลา
ด้านทรัพยากรบุคคล	<ul style="list-style-type: none"> - การพัฒนา และธำรงรักษาบุคลากรที่มีความสามารถและประสบการณ์
ความได้เปรียบเชิงกลยุทธ์	<ul style="list-style-type: none"> - บุคลากรมีความเชี่ยวชาญและมีประสบการณ์ในงานเกี่ยวกับลุ่มน้ำทะเลสาบสงขลา - สถานที่ตั้งและสภาพแวดล้อมที่เอื้อต่อการทำวิจัย - ความสัมพันธ์ที่ดีกับชุมชน

ค. ระบบการปรับปรุงผลการดำเนินการ

สถาบันฯ เริ่มมีการนำเกณฑ์รางวัลคุณภาพแห่งชาติ (TQA) มาใช้ในการพัฒนาองค์กร โดยที่ผ่านมาทางสถาบันฯ ได้มีการนำระบบประกันคุณภาพภายในที่มีกรรมการจากภายนอกเป็นผู้ประเมินอย่างต่อเนื่องทุกปี เพื่อให้มีการประเมินทบทวนผลการดำเนินงานอันนำไปสู่การปรับปรุงการดำเนินงานให้ดียิ่งขึ้น นอกจากนี้ทางสถาบันฯ ยังมีการรับฟังความคิดเห็นจากนักศึกษา บุคลากร และชุมชนเพื่อเพิ่มขีดความสามารถในการให้บริการ

หมวด 1 การนำองค์กร

1.1 การนำองค์กรโดยผู้นำระดับสูง

1.1 ก วิสัยทัศน์ ค่านิยม และพันธกิจ

1.1 ก(1) ผู้นำระดับสูงรับมอบหมายการปรับโครงสร้างและพันธกิจของสถาบันฯ จากมหาวิทยาลัยในปี 2551 และนำเข้าไปประชุมร่วมกับบุคลากรทั้งสถาบันฯ เพื่อกำหนดกรอบทิศทางการทำงาน มีการประชุมระดมความคิดเพื่อยกร่างวิสัยทัศน์ พันธกิจ แล้วนำเสนอในที่ประชุมสภามหาวิทยาลัยเพื่อพิจารณาให้ความเห็นชอบในการประชุมครั้งที่ 316/2552 เมื่อวันที่ 25 กรกฎาคม 2552 สำหรับค่านิยมของสถาบันฯ ผู้บริหารได้มอบหมายให้ผู้รับผิดชอบด้านประกันคุณภาพจัดทำค่านิยม โดยให้บุคลากรทุกคนมีส่วนร่วมในการเลือกค่านิยมที่สื่อถึงสถาบันฯ มากที่สุด และนำเข้าไปพิจารณาในที่ประชุมของสถาบันฯ เพื่อหาข้อสรุป

ผู้นำระดับสูงได้กำหนดการทบทวนวิสัยทัศน์ ค่านิยม และพันธกิจให้กระทำทุกปี และให้ถ่ายทอดไปสู่บุคลากรผ่านการประชุม ถ่ายทอดสู่ลูกค้าและผู้มีส่วนได้ส่วนเสียผ่านทางเว็บไซต์สถาบันฯ

ผู้นำระดับสูงมุ่งมั่นต่อค่านิยมของสถาบันฯ มีการติดตามการดำเนินงานของบุคลากรอย่างสม่ำเสมอ มีการจัดตั้ง STI corner และให้การสนับสนุนการดำเนินงานของสภากลุ่มน้ำทะเลสาบสงขลาเพื่อเป็นที่พึ่งของชุมชนท้องถิ่น

1.1 ก(2) ผู้นำระดับสูงดำเนินการสร้างบรรยากาศในองค์กรเพื่อส่งเสริม กำกับ และส่งผลให้มีการประพฤติปฏิบัติตามกฎหมายและจริยธรรมโดยนำหลักธรรมาภิบาลมาใช้ในการบริหารสถาบันฯ นอกจากนี้ยังมีการแต่งตั้งคณะกรรมการประจำสถาบันฯ และคณะกรรมการดำเนินงานประจำสถาบันฯ เพื่อคอยดูแลให้คำแนะนำการดำเนินงานภายในสถาบันฯ และผู้นำระดับสูงมีการเน้นย้ำการปฏิบัติตามจรรยาบรรณบุคลากรในระหว่างการประชุมภายในของสถาบันฯ

1.1 ก(3) ผู้นำระดับสูงมีการดำเนินการเพื่อให้องค์กรมีความยั่งยืน โดยมีการสร้างเครือข่ายและพันธมิตรการทำงานร่วมกันระหว่างสถาบันฯ และองค์กรภายนอก ตลอดจนเครือข่ายต่างๆ ของชุมชนในท้องถิ่น เช่น สภากลุ่มน้ำทะเลสาบสงขลา องค์กรบริหารส่วนตำบล องค์กรบริหารส่วนจังหวัด สำนักงานคณะกรรมการนโยบายวิทยาศาสตร์ เทคโนโลยีและนวัตกรรมแห่งชาติ สำนักงานปลัดสำนักนายกรัฐมนตรี

ผู้นำระดับสูงใช้คณะกรรมการประจำสถาบันฯ หรือการประชุมวาระต่างๆ ในการกำกับให้เกิดการปรับปรุงผลการดำเนินการเพื่อให้บรรลุวัตถุประสงค์เชิงกลยุทธ์และพันธกิจ และผู้นำระดับสูงสร้างบรรยากาศเพื่อให้เกิดการเรียนรู้ทั้งในระดับองค์กรและระดับบุคคล โดยให้มีการแลกเปลี่ยนเรียนรู้ในการประชุมภายในของสถาบันฯ ซึ่งจัดขึ้นเป็นประจำทุกเดือน ตลอดจนการดำเนินงานในด้านต่างๆ ในลักษณะของคณะทำงาน โดยเฉพาะอย่างยิ่งกิจกรรมด้านการบริการวิชาการให้แก่หน่วยงานภายนอกและชุมชน และผู้นำระดับสูงพัฒนาและเสริมสร้างทักษะความเป็นผู้นำโดยการปรึกษาปัญหาเกี่ยวกับการบริหารองค์กรกับผู้บริหารระดับสูงของมหาวิทยาลัยตามโอกาสและวาระที่เหมาะสม

1.1 ข การสื่อสารและผลการดำเนินการขององค์กร

1.1 ข(1) ผู้นำระดับสูงสื่อสารและสร้างความผูกพันกับบุคลากรด้วยวาจาทั้งในที่ประชุมภายในของสถาบันฯ และแบบตัวต่อตัวตามแต่โอกาสเอื้ออำนวย และกระตุ้นให้เกิดการสื่อสารที่ตรงไปตรงมาโดยมีการประชุมเพื่อรับฟังความคิดเห็นของบุคลากร

ผู้นำระดับสูงสื่อสารการตัดสินใจที่สำคัญในที่ประชุมภายในของสถาบันฯ เช่น การประชุมชี้แจงนโยบาย การประชุมแจ้งผลการดำเนินการด้านการบริหารและการเงิน เป็นต้น

ให้ความสำคัญกับนักศึกษาและผู้มีส่วนได้ส่วนเสียโดยจัดประชุมรับฟังความคิดเห็น และสำรวจความคิดเห็นผ่านทางช่องทางระบบสารสนเทศของสถาบันฯ เพื่อปรับปรุงการดำเนินงานของสถาบันฯ ให้ตอบสนองกับความต้องการของลูกค้าและผู้มีส่วนได้ส่วนเสีย

1.1 ข(2) ผู้นำระดับสูงดำเนินการสนับสนุนการเข้าร่วมอบรมต่างๆ ที่เกี่ยวข้องกับการปฏิบัติงาน และมีการมอบอำนาจและแต่งตั้งผู้รับผิดชอบในแต่ละส่วนงานเพื่อให้เกิดการปฏิบัติอย่างจริงจังให้บรรลุวัตถุประสงค์ของสถาบันฯ

ผู้นำระดับสูงทบทวนตัววัดผลการดำเนินการเป็นประจำเพื่อปรับปรุงนโยบาย ผลการดำเนินการและควบคุมการดำเนินการ เช่น ด้านการเรียนการสอนมีการทบทวนตัววัดผลตามกรอบมาตรฐานคุณวุฒิระดับอุดมศึกษา (มคอ.) ด้านการบริการวิชาการมีการวิเคราะห์กิจกรรม/โครงการที่ตอบสนองต่อความต้องการของชุมชน เป็นต้น

1.2 การกำกับดูแลและความรับผิดชอบต่อสังคมในภาพใหญ่

1.2 การกำกับดูแลองค์กร

1.2 ก(1) สถาบันฯ มีการกำกับดูแลองค์กรเพื่อให้ประสบความสำเร็จในการดำเนินการด้านต่างๆ โดยในส่วนของผู้บริหารมีการประเมินการดำเนินงานของผู้บริหารสถาบันฯ ตามข้อตกลงภาระงานทุก 6 เดือน โดยอธิการบดี และมีรองอธิการบดีฝ่ายวิจัยและบัณฑิตศึกษาทำหน้าที่กำกับ ดูแลการปฏิบัติงานให้เป็นไปด้วยความเรียบร้อยตามพันธกิจของสถาบันฯ

ความรับผิดชอบต่อด้านการเงินมีเจ้าหน้าที่บริหารงานทั่วไปดำเนินการ/ติดตามผลการปฏิบัติงานของสถาบันฯ และผู้นำระดับสูงเป็นผู้กำกับดูแลในการตรวจสอบกระบวนการทำงานเป็นประจำ

ความโปร่งใสในการดำเนินการมีการแต่งตั้งคณะกรรมการประจำสถาบันฯ และคณะกรรมการดำเนินงานประจำสถาบันฯ ซึ่งประกอบไปด้วยผู้ทรงคุณวุฒิทั้งจากภายในและภายนอกสถาบันฯ และมีกระบวนการตรวจสอบภายในจากหน่วยตรวจสอบของมหาวิทยาลัยตามวาระที่มหาวิทยาลัยกำหนด นอกจากนี้มีการตรวจติดตามคุณภาพทางการศึกษา (SAR) เป็นประจำทุกปี

การปกป้องผลประโยชน์ของผู้มีส่วนได้ส่วนเสียมีการประกาศข้อมูลที่สำคัญของสถาบันฯ ผ่านทางเว็บไซต์

1.2 ก(2) ผลการปฏิบัติงานของผู้นำระดับสูงมีการประเมินประจำปีโดยอธิการบดี จากผลการปฏิบัติงาน ผลการดำเนินงานและรายได้ของสถาบันฯ

1.2 ข การประพุดิปฏิบัติตามกฎหมายและมีจริยธรรม

1.2 ข(1) สถาบันฯ มีการดำเนินการที่คำนึงถึงการอนุรักษ์ทรัพยากรธรรมชาติและสังคม โดยนำประเด็นปัญหาเกี่ยวกับทรัพยากรทะเลและชายฝั่งในชุมชนมาเป็นประเด็นในการทำวิจัยของนักศึกษา และทางสถาบันฯ ยังดำเนินการในการจัดโครงการบริการวิชาการเพื่อให้เกิดการสร้างชุมชนเข้มแข็ง และนำความรู้ในการจัดการทรัพยากรถ่ายทอดให้แก่ชุมชน

1.2 ข(2) สถาบันฯ มีการดำเนินการในการส่งเสริมและเพิ่มความมั่นใจว่าปฏิสัมพันธ์ทุกด้านของสถาบันฯ มีการประพุดิปฏิบัติอย่างมีจริยธรรม

ด้านการเรียนการสอนมีการดำเนินงานภายใต้กรอบมาตรฐานคุณวุฒิระดับอุดมศึกษาแห่งชาติ พ.ศ. 2552 ภายใต้การกำกับดูแลของคณะกรรมการประจำหลักสูตรและคณะกรรมการประจำสถาบันฯ

ด้านบริการวิชาการและการวิจัยมีการดำเนินงานภายใต้แนวปฏิบัติการบริหารโครงการวิจัย ระเบียบมหาวิทยาลัยสงขลานครินทร์ว่าด้วยการให้บริการทางวิชาการ พ.ศ. 2551 โดยมีเจ้าหน้าที่พัสดุและเจ้าหน้าที่บริหารงานทั่วไปดำเนินการภายใต้การควบคุม ดูแลของผู้บริหาร

1.2 ค(1) สถาบันฯ คำนึงถึงความผาสุกและผลประโยชน์ของสังคมในภาพใหญ่ โดยนำความต้องการของชุมชน วิฤติปัญหาของชุมชนชายฝั่งมาเป็นส่วนหนึ่งในกลยุทธ์ด้านการบริการวิชาการและวิจัย

1.2 ค(2) ชุมชนที่สำคัญสำหรับสถาบันฯ ประกอบด้วยชุมชนลุ่มน้ำทะเลสาบสงขลาและชุมชนชายฝั่ง โดยมีการดำเนินการสนับสนุนและสร้างความเข้มแข็งให้แก่ชุมชน ดังนี้

ชุมชนที่สำคัญ	วิธีดำเนินการและการเลือกกิจกรรมที่สนับสนุนชุมชน	การมีส่วนร่วมของผู้นำและบุคลากร
ชุมชนลุ่มน้ำทะเลสาบสงขลาและชุมชนชายฝั่ง	<ul style="list-style-type: none"> - การให้บริการวิชาการเกี่ยวกับการจัดการทรัพยากรประมง - การให้คำปรึกษา การออกห้องที่เพื่อเข้าถึงประเด็นปัญหาของชุมชน - การจัดหาโครงการบริการวิชาการเพื่อยกระดับคุณภาพชีวิตของชุมชน - การเผยแพร่ความรู้ในงานจัดแสดงต่างๆ 	<ul style="list-style-type: none"> - การประสานงานกับผู้นำชุมชน - การกำหนดนโยบายการสนับสนุนบุคลากรและการเงิน - การจัดตั้งศูนย์บริหารงานวิจัยลุ่มน้ำทะเลสาบสงขลา

ชุมชนที่สำคัญ	วิธีดำเนินการและการเลือกกิจกรรมที่สนับสนุนชุมชน	การมีส่วนร่วมของผู้นำและบุคลากร
		<ul style="list-style-type: none"> - การอำนวยความสะดวกสถานทีและบุคลากรในการประสานงานกับชุมชน

หมวด 2 การวางแผนเชิงกลยุทธ์

2.1 การจัดทำกลยุทธ์

2.1 ก การจัดทำกลยุทธ์

สถาบันฯ มีการจัดทำแผนกลยุทธ์โดยการมีส่วนร่วมของบุคลากรทุกคนในองค์กร โดยผู้บริหารใช้ข้อมูลวิสัยทัศน์ พันธกิจ และสภาพแวดล้อมด้านการแข่งขันซึ่งได้จากการประชุมภายในของสถาบันฯ มากำหนดเป็นความท้าทายและความได้เปรียบเชิงกลยุทธ์ จากนั้นนำเข้าสู่ที่ประชุมของสถาบันฯ เพื่อวางแผนจัดทำแผนกลยุทธ์ โดยมีการกำหนดกรอบเวลาของการวางแผนระยะสั้น 1 ปี ตามรอบปีการศึกษาเพื่อความสอดคล้องกับพันธกิจด้านการผลิตบัณฑิตระดับบัณฑิตศึกษาให้สามารถปรับเปลี่ยน ปรับปรุงแผนกลยุทธ์ให้ทันกับสถานการณ์ในแต่ละปีการศึกษา และแผนระยะยาว 4 ปีตามรอบของผู้บริหาร เพื่อให้สามารถตอบรับต่อวิสัยทัศน์ของผู้นำในการปรับปรุงการดำเนินงานของสถาบันฯ สถาบันฯ มีการกำหนดความสามารถพิเศษโดยการนำพันธกิจที่ได้รับมอบหมายจากมหาวิทยาลัยมาดำเนินการอย่างต่อเนื่องทำให้เกิดเป็นความสามารถพิเศษคือการบริการวิชาการสู่ชุมชน การนำนวัตกรรมสู่ชุมชน การนำผลการวิจัยไปสู่การปฏิบัติและการนำไปใช้ประโยชน์

ในการจัดทำแผนกลยุทธ์สถาบันฯ มีการนำผลการประเมินติดตามคุณภาพทางการศึกษาประจำปี (SAR) ในปีที่ผ่านมามีการวิเคราะห์จุดแข็ง จุดอ่อน โอกาส และอุปสรรคของสถาบันฯ ประกอบกับข้อมูลจากผู้มีส่วนได้ส่วนเสียมาวิเคราะห์ตามประเด็นความท้าทาย เป็นกระบวนการที่สามารถระบุจุดบอดที่เกิดขึ้นเพื่อปรับปรุงแผนระยะสั้นในปีถัดไป โดยมีกรอบเวลาและผู้รับผิดชอบในกระบวนการจัดทำแผนกลยุทธ์ดังนี้

ขั้นตอน	ผู้รับผิดชอบ	กรอบเวลา
1. การทบทวนวิสัยทัศน์ พันธกิจ และกำหนดความท้าทายและความได้เปรียบเชิงกลยุทธ์	ผู้บริหาร	2 สัปดาห์
2. การวางแผนการจัดทำแผนกลยุทธ์	ที่ประชุมภายในของสถาบันฯ	2 สัปดาห์
3. การจัดทำกลยุทธ์	ที่ประชุมภายในของสถาบันฯ	4 สัปดาห์
4. การถ่ายทอดเพื่อนำไปปฏิบัติและการเรียนรู้	บุคลากรทุกคน	10 เดือน

2.1 ข วัตถุประสงค์เชิงกลยุทธ์

วัตถุประสงค์เชิงกลยุทธ์ของสถาบันฯ กำหนดมาจากกรอบวิสัยทัศน์ พันธกิจ และตอบสนองต่อความท้าทายเชิงกลยุทธ์โดยมีการระบุเวลาที่จะบรรลุวัตถุประสงค์ออกเป็นระยะสั้น 1 ปีและระยะยาว 4 ปี โดยวัตถุประสงค์เชิงกลยุทธ์มีการพิจารณาพันธกิจของสถาบันฯ ในทุกด้านจึงมีความสมดุลระหว่างความท้าทายและโอกาสในระยะสั้นและระยะยาวดังแสดงในตาราง

ความท้าทาย	วัตถุประสงค์เชิงกลยุทธ์	แผนปฏิบัติการระยะสั้น (1 ปี)	แผนปฏิบัติการระยะยาว (4 ปี)
ด้านธุรกิจ	การได้บุคคลที่มีคุณลักษณะ ที่ดีเข้ามาเป็นนักศึกษา	<ul style="list-style-type: none"> - ประชาสัมพันธ์หลักสูตรผ่านทางเว็บไซต์ - มีคณะกรรมการประจำหลักสูตรสัมภาชณ์และคัดเลือกนักศึกษาใหม่ 	จัดปฏิทินการประชาสัมพันธ์หลักสูตรในสถานศึกษาและสถานที่จัดแสดงต่างๆ
	การผลิตบัณฑิตที่มีคุณภาพสอดคล้องกับความต้องการของสังคมและประเทศ	สำรวจความต้องการและประเมินความพึงพอใจของผู้ใช้บัณฑิตและชุมชน	พัฒนาหลักสูตรสหวิทยาการที่มีการบูรณาการร่วมกันระหว่างศาสตร์ต่างๆ ที่เกี่ยวข้องกับทะเลและชายฝั่ง
ด้านปฏิบัติการ	การพัฒนาเพิ่มศักยภาพและประสิทธิภาพในการปฏิบัติงานด้านการเรียนการสอน	<ul style="list-style-type: none"> - ใช้หลักสูตร Tailor-made programs ที่เน้นการเรียนรู้ด้วยตนเองและผู้เรียนเป็นศูนย์กลาง - พัฒนาความสามารถของบุคลากรด้านการเรียนการสอน - ประเมินความพึงพอใจของนักศึกษา 	<ul style="list-style-type: none"> - ดำเนินงานตามกรอบมาตรฐานคุณวุฒิระดับอุดมศึกษาแห่งชาติ - พัฒนาระบบเทคโนโลยีสารสนเทศที่สนับสนุนงานด้านบัณฑิตศึกษา - การวางแผนด้านอัตรากำลังสนับสนุนการดำเนินงาน
	การพัฒนาเพิ่มศักยภาพและประสิทธิภาพในการปฏิบัติงานด้านการบริการวิชาการและการวิจัย	<ul style="list-style-type: none"> - จัดตั้งศูนย์บริหารงานวิจัยกลุ่มน้ำทะเลสาบสงขลา - จัดตั้ง STI corner - ให้บริการด้านวิชาการแก่ชุมชน 	<ul style="list-style-type: none"> - บูรณาการปัญหาารอบลุ่มน้ำทะเลสาบสงขลาเข้ากับงานวิจัย - สร้างความร่วมมือกับหน่วยงานภายนอก และจัดทำข้อตกลงความร่วมมือกับหน่วยงานต่างๆ
	การหาเงินรายได้ให้สอดคล้องกับรายจ่ายของสถาบันฯ	<ul style="list-style-type: none"> - ยื่นข้อเสนอเพื่อขอรับทุนสนับสนุนโครงการบริการวิชาการ - ขอจัดสรรงบประมาณจากมหาวิทยาลัย 	จัดทำแผนบริหารการเงินและงบประมาณ

ความท้าทาย	วัตถุประสงค์เชิงกลยุทธ์	แผนปฏิบัติการระยะสั้น (1 ปี)	แผนปฏิบัติการระยะยาว (4 ปี)
ด้านทรัพยากรบุคคล	การพัฒนาและส่งเสริมการเรียนรู้อย่างต่อเนื่องของบุคลากร	สนับสนุนให้บุคลากรเข้าร่วมโครงการพัฒนาฯ ที่จัดโดยมหาวิทยาลัยและหน่วยงานภายนอก	บุคลากรมีความรู้ความสามารถเพียงพอต่อการปฏิบัติงาน
	การธำรงรักษาบุคลากรที่มีความสามารถและประสบการณ์	- ใช้หลักธรรมาภิบาลในการดำเนินงาน - พัฒนาระบบสวัสดิการพื้นฐาน	กำหนดเส้นทางการเจริญเติบโตของบุคลากรเพื่อสร้างแรงจูงใจในการปฏิบัติงาน

2.2 การถ่ายทอดกลยุทธ์เพื่อนำไปปฏิบัติ

2.2 ก การจัดทำแผนปฏิบัติการและการถ่ายทอดเพื่อนำไปปฏิบัติ

แผนปฏิบัติการที่สำคัญของสถาบันฯ เกี่ยวข้องกับการดำเนินการเพื่อตอบสนองของความต้องการของลูกค้าและผู้มีส่วนได้ส่วนเสีย การพัฒนาขีดความสามารถและประสิทธิภาพในการดำเนินงาน และมีการถ่ายทอดแผนปฏิบัติการไปยังบุคลากรทุกคนในสถาบันฯ โดยผู้บริหารมอบหมายให้เจ้าหน้าที่ซึ่งมีหน้าที่รับผิดชอบในแต่ละกลยุทธ์จัดทำแผนปฏิบัติการ หลังจากนั้นนำแผนปฏิบัติการเข้าสู่ที่ประชุมภายในสถาบันฯ เพื่อชี้แจงและถ่ายทอดไปสู่การปฏิบัติของบุคลากรทุกคน และในกรณีที่สถานการณ์เปลี่ยนแปลงไป สถาบันฯ จะมีการประชุมบุคลากรทั้งหมดโดยมีผู้บริหารเป็นประธานในที่ประชุมเพื่อปรับเปลี่ยนแผนปฏิบัติการให้เข้ากับสถานการณ์และถ่ายทอดลงสู่บุคลากรอย่างทันทั่วถึง

ในด้านทรัพยากรด้านการเงินและสิ่งสนับสนุนในการดำเนินงานของสถาบันฯ ได้รับการดูแลและมีการบริหารความเสี่ยงโดยเจ้าหน้าที่บริหารทั่วไปและเจ้าหน้าที่พัสดุภายใต้ความควบคุมของผู้บริหารเพื่อสนับสนุนให้แผนปฏิบัติการบรรลุผล

ด้านทรัพยากรบุคคลในระยะสั้นมีการสนับสนุนให้บุคลากรเข้าร่วมการพัฒนาตนเอง โดยโครงการที่จัดขึ้นโดยมหาวิทยาลัยในเรื่องที่เกี่ยวข้องกับภาระงานรับผิดชอบเป็นประจำ และแผนระยะยาวมีการถ่ายทอดประสบการณ์ ความรู้ และทักษะในงานที่รับผิดชอบให้เพื่อนร่วมงาน เพื่อให้มีผู้สามารถปฏิบัติงานแทนได้กรณีมีการโยกย้ายหรือผู้รับผิดชอบโดยตรงไม่สามารถปฏิบัติงานได้

ตัววัดหรือตัวชี้วัดผลการดำเนินการที่สำคัญที่ใช้ติดตามผลลัพธ์และประสิทธิผลของแผนปฏิบัติการ แสดงดังตาราง

ความ ท้าทาย	วัตถุประสงค์ เชิงกลยุทธ์	เป้าหมาย ที่สำคัญ	แผนปฏิบัติการ ระยะสั้น (1 ปี)	ตัวชี้วัด/ เป้าหมาย	แผนปฏิบัติการ ระยะยาว (4 ปี)	ตัวชี้วัด/ เป้าหมาย
ด้านธุรกิจ	การได้บุคคลที่มีคุณลักษณะที่ดีเข้ามาเป็นนักศึกษา	จำนวนผู้สมัครเข้าศึกษาต่อปีการศึกษา	ประชาสัมพันธ์หลักสูตรผ่านทางเว็บไซต์และมีคณะกรรมการประจำหลักสูตรสัมภาษณ์และคัดเลือกนักศึกษาใหม่	15 คนต่อปี (หลักสูตรมหา-บัณฑิต) 10 คนต่อปี (หลักสูตรปริญญาตรีบัณฑิต)	จัดปฏิทินการประชาสัมพันธ์หลักสูตรในสถานศึกษาและสถานที่จัดแสดงต่างๆ	25 คนต่อหลักสูตร
	การผลิตบัณฑิตที่มีคุณภาพสอดคล้องกับความต้องการของสังคมและประเทศ	ระดับความพึงพอใจของผู้ใช้บัณฑิตและชุมชน	สำรวจความต้องการและประเมินความพึงพอใจของผู้ใช้บัณฑิตและชุมชน	3	พัฒนาหลักสูตรสหวิทยาการที่มีการบูรณาการร่วมกันระหว่างศาสตร์ต่างๆ ที่เกี่ยวข้องกับทะเลและชายฝั่ง	3.5
ด้านปฏิบัติการ	การพัฒนาเพิ่มศักยภาพและประสิทธิภาพในการปฏิบัติงานด้านการเรียนการสอน	ระดับความพึงพอใจของนักศึกษาต่อคุณภาพการสอนของอาจารย์และสิ่งสนับสนุนการเรียนรู้	- ใช้หลักสูตร Tailor-made programs ที่เน้นการเรียนรู้ด้วยตนเองและ ผู้เรียนเป็นศูนย์กลาง - ประเมินความพึงพอใจของนักศึกษา	3	- ดำเนินงานตามกรอบมาตรฐานคุณวุฒิระดับอุดมศึกษาแห่งชาติ	4
		ร้อยละของ	- พัฒนา	80	- พัฒนาระบบ	90

ความ ท้าทาย	วัตถุประสงค์ เชิงกลยุทธ์	เป้าหมาย ที่สำคัญ	แผนปฏิบัติการ ระยะสั้น (1 ปี)	ตัวชี้วัด/ เป้าหมาย	แผนปฏิบัติการ ระยะยาว (4 ปี)	ตัวชี้วัด/ เป้าหมาย
		บุคลากรที่ได้รับ การพัฒนาความรู้ และทักษะใน วิชาชีพทั้งในและ ต่างประเทศ	ความสามารถ ของบุคลากร ด้านการเรียน การสอน		เทคโนโลยี สารสนเทศที่ สนับสนุนงาน ด้าน บัณฑิตศึกษา - การวางแผน ด้านอัตรากำลัง สนับสนุนการ ดำเนินงาน	
	การพัฒนา เพิ่มศักยภาพ และ ประสิทธิภาพ ในการ ปฏิบัติงาน ด้านการ บริการ วิชาการและ การวิจัย	ระดับความพึง พอใจของผู้มีส่วน ได้ส่วนเสีย	- จัดตั้งศูนย์ บริหารงานวิจัย ลุ่มน้ำทะเลสาบ สงขลา	75	- บูรณาการ ปัญหาของกลุ่ม น้ำทะเลสาบ สงขลาเข้ากับ งานวิจัย	80
ร้อยละของ งานวิจัยหรืองาน สร้างสรรค์ที่ได้รับ การตีพิมพ์หรือ เผยแพร่ต่อ จำนวนอาจารย์ ประจำและ นักวิจัย		- จัดตั้ง STI corner - ให้บริการด้าน วิชาการแก่ ชุมชน	50	- สร้างความ ร่วมมือกับ หน่วยงาน ภายนอก และ จัดทำข้อตกลง ความร่วมมือกับ หน่วยงานต่างๆ	80	
ร้อยละของ กิจกรรม/ โครงการบริการ วิชาการและ วิชาชีพที่ ตอบสนองความ ต้องการพัฒนา และเสริมสร้าง			50		80	

ความ ท้าทาย	วัตถุประสงค์ เชิงกลยุทธ์	เป้าหมาย ที่สำคัญ	แผนปฏิบัติการ ระยะสั้น (1 ปี)	ตัวชี้วัด/ เป้าหมาย	แผนปฏิบัติการ ระยะยาว (4 ปี)	ตัวชี้วัด/ เป้าหมาย
		ความเข้มแข็งของ สังคม ชุมชนต่อ จำนวนอาจารย์ ประจำและ นักวิจัย				
การหาเงิน รายได้ให้ สมดุลกับ รายจ่ายของ สถาบันฯ		เงินสนับสนุน งานวิจัยและงาน สร้างสรรค์จาก ภายในและ ภายนอกสถาบัน ต่อจำนวน อาจารย์ประจำ และนักวิจัยที่ ได้รับการจัดสรร ทุน	- ยื่นข้อเสนอ เพื่อขอรับทุน สนับสนุน โครงการบริการ วิชาการ - ขอจัดสรร งบประมาณจาก มหาวิทยาลัย	50,000	จัดทำแผน บริหารการเงิน และ งบประมาณ	90,000
		ค่าใช้จ่ายและ มูลค่าของสถาบัน ในการบริการ วิชาการและ วิชาชีพเพื่อสังคม ต่อจำนวน บุคลากร		15,000		20,000
		งบประมาณที่ ได้รับการ โครงการบริการ วิชาการในนาม สถาบันต่อจำนวน บุคลากร		100,000		100,000

ความ ท้าทาย	วัตถุประสงค์ เชิงกลยุทธ์	เป้าหมาย ที่สำคัญ	แผนปฏิบัติการ ระยะสั้น (1 ปี)	ตัวชี้วัด/ เป้าหมาย	แผนปฏิบัติการ ระยะยาว (4 ปี)	ตัวชี้วัด/ เป้าหมาย
ด้าน ทรัพยากร บุคคล	การพัฒนา และส่งเสริม การเรียนรู้ อย่างต่อเนื่อง ของ บุคลากร	ร้อยละของ บุคลากรที่ได้รับ การพัฒนาความรู้ และทักษะใน วิชาชีพทั้งในและ ต่างประเทศ	สนับสนุนให้ บุคลากรเข้าร่วม โครงการ- พัฒนาฯ ที่จัด โดย มหาวิทยาลัย	80	พัฒนาบุคลากร ให้มีความรู้ ความสามารถ เพียงพอต่อการ ปฏิบัติงาน	100
		ร้อยละของ อาจารย์และ นักวิจัยที่ Active งานวิจัยต่อ อาจารย์ประจำ และนักวิจัย	และหน่วยงาน ภายนอก	80		80
	การดำรงรักษา บุคลากรที่มี ความสามารถ และ ประสพการณ์	ระดับภาวะผู้นำ ของผู้บริหาร หน่วยงาน	- ใช้หลัก ธรรมาภิบาลใน การดำเนินงาน	3	กำหนดเส้นทาง การเจริญเติบโต ของบุคลากร เพื่อสร้าง แรงจูงใจในการ ปฏิบัติงาน	4
		ระดับความพึง พอใจและความ ผูกพันของ บุคลากรต่อ องค์กร	- พัฒนาระบบ สวัสดิการ พื้นฐาน	70		80

2.2 ข การคาดการณ์ผลการดำเนินการ

ความ ท้าทาย	เป้าหมายที่สำคัญ	ความคาดหวัง				
		2553	2554	2555	2556	2557
ด้านธุรกิจ	จำนวนผู้สมัครเข้าศึกษาต่อปี การศึกษา	20	20	20	25	25
	ระดับความพึงพอใจของผู้ใช้ บัณฑิตและชุมชน	-	-	-	3	3.5

ความ ท้าทาย	เป้าหมายที่สำคัญ	ความคาดหวัง				
		2553	2554	2555	2556	2557
ด้าน ปฏิบัติการ	ระดับความพึงพอใจของนักศึกษา ต่อคุณภาพการสอนของอาจารย์ และสิ่งสนับสนุนการเรียนรู้	4	4	4	4	4
	ร้อยละของบุคลากรที่ได้รับการ พัฒนาความรู้และทักษะในวิชาชีพ ทั้งในและต่างประเทศ	80	100	100	100	100
	ระดับความพึงพอใจของผู้มีส่วนได้ ส่วนเสีย	3	3.5	3.5	3.5	3.5
	ร้อยละของงานวิจัยหรืองาน สร้างสรรค์ที่ได้รับการตีพิมพ์หรือ เผยแพร่ต่อจำนวนอาจารย์ประจำ และนักวิจัย	50	75	75	80	80
	ร้อยละของกิจกรรม/โครงการ บริการวิชาการและวิชาชีพที่ ตอบสนองความต้องการพัฒนา และเสริมสร้างความเข้มแข็งของ สังคม ชุมชนต่อจำนวนอาจารย์ ประจำและนักวิจัย	50	75	75	80	80
	เงินสนับสนุนงานวิจัยและงาน สร้างสรรค์จากภายในและ ภายนอกสถาบันต่อจำนวนอาจารย์ ประจำและนักวิจัยที่ได้รับการ จัดสรรทุน	50,000	70,000	80,000	90,000	90,000
	ค่าใช้จ่ายและมูลค่าของสถาบันใน การบริการวิชาการและวิชาชีพเพื่อ สังคมต่อจำนวนบุคลากร	15,000	15,000	20,000	20,000	20,000
	งบประมาณที่ได้รับจากการ โครงการบริการวิชาการในนาม สถาบันต่อจำนวนบุคลากร	100,000	100,000	100,000	100,000	100,000

ความ ท้าทาย	เป้าหมายที่สำคัญ	ความคาดหวัง				
		2553	2554	2555	2556	2557
ด้าน ทรัพยากร บุคคล	ร้อยละของบุคลากรที่ได้รับการ พัฒนาความรู้และทักษะในวิชาชีพ ทั้งในและต่างประเทศ	80	100	100	100	100
	ร้อยละของอาจารย์และนักวิจัยที่ Active งานวิจัยต่ออาจารย์ประจำ และนักวิจัย	80	80	80	80	80
	ระดับภาวะผู้นำของผู้บริหาร หน่วยงาน	3	3	4	4	4
	ระดับความพึงพอใจและความ ผูกพันของบุคลากรต่อองค์กร	70	75	75	80	80

หมวด 3 การมุ่งเน้นลูกค้า

3.1 ความผูกพันของลูกค้า

3.1 ก ผลិតภันท์ และการสนับสนุนลูกค้า

สถาบันฯ ดำเนินงานภายใต้พันธกิจหลักในการผลิตบัณฑิตระดับบัณฑิตศึกษา สาขาการจัดการ ทรัพยากรทะเลและชายฝั่งและการให้บริการวิชาการแก่ชุมชน โดยมีกลุ่มลูกค้าที่สำคัญคือ นักศึกษา ผู้ปกครอง ผู้ใช้บัณฑิต และชุมชน เนื่องจากหลักสูตรเปิดใหม่ในปีพ.ศ. 2553 ผู้บริหารจึงมีนโยบายในการแนะนำหลักสูตรให้เป็นที่รู้จักกันอย่างแพร่หลาย มีการประชาสัมพันธ์ในเชิงรุกไม่ว่าจะเป็นการประชาสัมพันธ์ผ่านทางแผ่นป้ายโฆษณาและเว็บไซต์ นอกจากนี้ยังมีการส่งแผ่นพับหลักสูตรไปยังหน่วยงานราชการ สถานศึกษา และรัฐวิสาหกิจ และการจัด Road show ในสถาบันการศึกษาในเขตพื้นที่ใกล้เคียงเพื่อให้ นักศึกษา ผู้ปกครองได้รู้จักกับหลักสูตรที่ทางสถาบันฯ เปิดสอนมากยิ่งขึ้นเป็นการดึงดูดและสร้างลูกค้าใหม่ ในขณะเดียวกันทางสถาบันฯ ก็มีการสร้างความสัมพันธ์กับลูกค้าเดิม คือกลุ่มนักศึกษาที่กำลังศึกษาโดยการจัด ประชุมรับฟังความคิดเห็นจากนักศึกษา จัดทำระบบการประเมินโดยนักศึกษาผ่านทางเว็บไซต์เพื่อค้นหาความต้องการของลูกค้าในการนำมาสร้างนวัตกรรมของผลิตภัณฑ์ สำหรับกลุ่มชุมชนนั้นทางสถาบันฯ มีการรับฟัง ความต้องการของชุมชนโดยการลงพื้นที่จัดประชุมรับฟังความต้องการและปัญหาของชุมชนในพื้นที่ทะเลสาบ สงขลา และนำมาถ่ายทอดภายในสถาบันฯ ในการประชุมภายในของสถาบันฯ เพื่อให้บุคลากรได้จัดทำ โครงการบริการวิชาการและการวิจัยที่ตอบสนองต่อความต้องการของชุมชน และมีประสิทธิภาพในการแก้ไข ปัญหาทรัพยากรทะเลและชายฝั่งในท้องถิ่น

สถาบันฯ มีการกำหนดและสร้างนวัตกรรมให้ผลิตภัณฑ์ทันต่อความต้องการโดยการสร้างหลักสูตรที่เป็น tailor-made program ซึ่งมีความยืดหยุ่นสำหรับผู้เรียนที่มีความแตกต่างและมีความต้องการที่ต่างกัน นักศึกษาสามารถเลือกเรียนรายวิชาได้ตามความสนใจ โดยมีรายวิชาบังคับน้อย (minimum course work) ไม่เป็นภาระแก่ผู้เรียน นอกจากนี้สถาบันฯ ยังมีทุนสภากลุ่มน้ำทะเลสาบสงขลาเพื่อเป็นเงินสนับสนุนการวิจัย สำหรับนักศึกษาที่ต้องการทำวิจัยในบริเวณกลุ่มน้ำทะเลสาบสงขลา

3.1 ข การสร้างวัฒนธรรมที่มุ่งเน้นลูกค้า

สถาบันฯ มีการสร้างวัฒนธรรมองค์กรเพื่อให้มั่นใจว่าลูกค้าได้รับประสบการณ์ที่ดียิ่งอย่างคงเส้นคงวา โดยการใช้กระบวนการ 4Ds phasing โดยมี (1) การกำหนดค่านิยมของสถาบันฯ โดยให้บุคลากรทุกคนมีส่วนร่วมในการจัดทำค่านิยมและค่านึงถึงปัจจัยแห่งความสำเร็จในการดำเนินงาน (Define) (2) สื่อสารค่านิยมให้ กลายเป็นพฤติกรรม (Deploy) โดยสถาบันฯ มีการจัดประชุมภายในและมีการพูดคุยกันระหว่างบุคลากร (3) เสริมแรงพฤติกรรมตามค่านิยม (Drive) โดยผู้บริหารมีการติดตามการดำเนินงานของบุคลากรอย่างใกล้ชิดและ ทัวถึง นอกจากนี้ยังมีการนำระบบภาระงาน (TOR) มาใช้ในการประเมินเลื่อนขั้นตามเส้นทางความก้าวหน้า (Career path) เพื่อทำให้เกิดการเสริมแรงอีกทางหนึ่งและ (4) สร้างหลักประกันให้เกิดความต่อเนื่อง (Deepen) ทำให้บุคลากรเกิดการเรียนรู้ความสำเร็จของการดำเนินงานและทำให้เป็นไปอย่างต่อเนื่อง

สถาบันฯ มีการรับฟังความต้องการของลูกค้ผ่านทางเว็บไซต์และแบบประเมินความพึงพอใจเพื่อนำมาปรับปรุงการดำเนินงานและปรับปรุงวัฒนธรรมขององค์กรให้สามารถตอบสนองความต้องการของลูกค้ได้อย่างทันเหตุการณ์

3.2 เสียงของลูกค้

3.2 ก การรับฟังลูกค้

สถาบันฯ รับฟังเสียงของลูกค้ทั้งกลุ่มของนักศึกษา ชุมชน และบุคลากรด้วยการสื่อสารทางตรงผ่านการประชุมกลุ่ม การพบปะ และทาง e-mail เพื่อให้ได้ข้อมูลป้อนกลับเกี่ยวกับการดำเนินงานของสถาบันฯ สำหรับการรับฟังลูกค้ในอดีต ในปัจจุบันสถาบันฯ มีลูกค้ในอดีตเพียง 1 กลุ่ม คือชุมชน ซึ่งสถาบันฯ มีการติดต่อกับผู้นำกลุ่มและผู้นำชุมชนเพื่อรับฟังข้อคิดเห็นของชุมชนต่องานวิจัยและโครงการบริการวิชาการที่ทางสถาบันฯ ดำเนินการภายในชุมชนนั้น

สถาบันฯ มีการจัดการกับข้อร้องเรียนของลูกค้โดยมีช่องทางการร้องเรียนผ่านทางเว็บไซต์ซึ่งส่งต่อโดยตรงไปยัง e-mail ของผู้บริหารเพื่อให้มั่นใจได้ว่าข้อร้องเรียนจะได้รับการแก้ไขอย่างทันท่วงที โดยผู้บริหารจะมีการเรียกประชุมบุคลากรเพื่อรับฟังความคิดเห็นเพิ่มเติมในกรณีที่มีความจำเป็น

3.2 ข การประเมินความพึงพอใจและความผูกพันของลูกค้

สถาบันฯ มีการประเมินความพึงพอใจของลูกค้โดยการใช้แบบประเมิน โดยกลุ่มลูกค้ที่เป็นนักศึกษานั้นมีการเก็บรวบรวมข้อมูลความพึงพอใจต่อรายวิชา กระบวนการจัดการเรียนการสอน และอุปกรณ์ที่เอื้ออำนวยต่อการเรียนในทุกสิ้นภาคการศึกษา และลูกค้กลุ่มชุมชนมีการประเมินความพึงพอใจต่อโครงการบริการวิชาการและการดำเนินงานของสถาบันฯ ในทุกครั้งที่มีการจัดประชุมกลุ่มหรือจัดประชุมให้บริการวิชาการ ข้อมูลที่รวบรวมมาได้จะถูกวิเคราะห์โดยเจ้าหน้าที่วิจัยและนำเข้าสู่ที่ประชุมภายในสถาบันฯ เพื่อทบทวน/ปรับปรุง/แก้ไขให้สามารถตอบสนองความต้องการของลูกค้ได้มากที่สุด การประเมินความไม่พึงพอใจทางสถาบันฯ พิจารณาจากข้อร้องเรียนที่ส่งเข้ามาทางเว็บไซต์เป็นหลัก โดยทางสถาบันฯ อยู่ในระหว่างการดำเนินการจัดทำแบบประเมินความไม่พึงพอใจเพื่อให้สามารถรวบรวมข้อมูลและให้สารสนเทศที่ครอบคลุมอย่างแท้จริง

3.2 ค การวิเคราะห์และใช้ข้อมูลลูกค้

สถาบันฯ คำนึงถึงลูกค้ทั้งในปัจจุบันและอนาคตโดยการนำข้อมูลสารสนเทศที่ได้จากทุกช่องทางมาเข้าที่ประชุมภายในสถาบันฯ เพื่อทำการวิเคราะห์ความต้องการที่สำคัญของลูกค้ และนำมาปรับปรุงค่านิยมและวัฒนธรรมของสถาบันฯ เพื่อให้สามารถดำเนินงานตอบสนองความคาดหวังของลูกค้ปัจจุบันได้ และมีการประชุมเพื่อปรับปรุงแผนดำเนินการเป็นประจำทุกภาคการศึกษาเพื่อปรับกลยุทธ์ให้สามารถตอบสนองความคาดหวังของลูกค้ในอนาคตได้

หมวด 4 การวัด การวิเคราะห์ และการจัดการความรู้

4.1 การวัด การวิเคราะห์ และการปรับปรุงผลการดำเนินการขององค์กร

4.1 ก การวัดผลการดำเนินการ

สถาบันฯ มีวิธีการเลือก รวบรวม ปรับให้สอดคล้องไปในทิศทางเดียวกัน และบูรณาการข้อมูลและสารสนเทศ เพื่อติดตามการปฏิบัติการประจำวันและผลการดำเนินงานโดยรวมของสถาบันฯ โดยสถาบันฯ ทำการเลือกและรวบรวมข้อมูลด้านการเรียนการสอนจากนักศึกษาที่กำลังศึกษาอยู่ในหลักสูตร อาจารย์ผู้สอน และวิทยากรพิเศษจากภายนอก ด้านการวิจัยและบริการวิชาการจากชุมชน ผู้นำชุมชน หน่วยงานทั้งภาครัฐและเอกชนที่ทางสถาบันฯ รับเป็นที่ปรึกษาและดำเนินโครงการวิจัยร่วมกัน และนำข้อมูลมาวิเคราะห์เพื่อใช้เป็นข้อมูลพื้นฐานในการตัดสินใจการประเมินผลการทำงานของสถาบันฯ โดยรวมนำไปสู่การจัดทำและปรับปรุงแผนปฏิบัติการประจำปีซึ่งตอบสนองต่อความท้าทายเชิงกลยุทธ์ วัตถุประสงค์เชิงกลยุทธ์

สถาบันฯ มีเจ้าหน้าที่วิจัยทำหน้าที่รับผิดชอบในการเก็บรวบรวมข้อมูลด้านงานวิจัยและบริการวิชาการเป็นประจำทุก 6 เดือน และมีอาจารย์ทำหน้าที่รับผิดชอบการเก็บรวบรวมข้อมูลด้านการเรียนการสอนเป็นประจำทุกภาคการศึกษาซึ่งสามารถนำมาใช้เพื่อสนับสนุนการตัดสินใจระดับปฏิบัติการและระดับกลยุทธ์ได้อย่างมีประสิทธิภาพ สำหรับการวัดผลการดำเนินงานของสถาบันฯ นั้นดำเนินการตามตัวชี้วัดความสำเร็จ (Key Success Factors) ตามเกณฑ์มาตรฐานสำนักงานการอุดมศึกษาแห่งชาติ (สกอ.) ที่สอดคล้องกับตัวชี้วัดของมหาวิทยาลัยสงขลานครินทร์ โดยมีการติดตามประเมินผลและประชุมเพื่อติดตามความก้าวหน้าโดยผู้บริหารเป็นประจำทุกเดือนเพื่อให้ดำเนินการได้ทันต่อความต้องการและทิศทางของการศึกษาและบริการอยู่เสมอ สำหรับด้านการเงินมีการตรวจสอบจากกองคลังมหาวิทยาลัย โดยสถาบันฯ จัดทำรายงานเงินยืมทุก 6 เดือน และมีการตรวจสอบจากหน่วยตรวจสอบของมหาวิทยาลัย 3-4 ปี/ครั้ง

4.1 ข การวิเคราะห์ และทบทวนผลการดำเนินการ

สถาบันฯ มีการทบทวนผลการดำเนินการและขีดความสามารถโดยใช้ข้อมูลและสารสนเทศในการปฏิบัติบรรลุเป้าหมายตามตัวชี้วัดความสำเร็จ มีการวิเคราะห์เปรียบเทียบผลการดำเนินการกับเป้าหมาย และนำเข้าที่ประชุมภายในสถาบันฯ เพื่อประเมินความสำเร็จขององค์กร ความก้าวหน้าเทียบกับแผนดำเนินการ และวัตถุประสงค์เชิงกลยุทธ์ และในกรณีที่ตัวชี้วัดใดดำเนินการไม่เป็นไปตามเป้าหมาย จะมีการวิเคราะห์สาเหตุ ปัญหา และที่ประชุมจะให้ข้อเสนอแนะ แนวทางแก้ไขเพื่อเสนอต่อผู้บริหารและนำเข้าที่ประชุมคณะกรรมการประจำสถาบันฯ เพื่อปรับเปลี่ยนแผนดำเนินการและแผนเชิงกลยุทธ์

4.1 ค การปรับปรุงผลการดำเนินการ

สถาบันฯ มีการแปลงผลการทบทวนผลการดำเนินการไปใช้จัดลำดับความสำคัญของเรื่องที่ต้องนำไปปรับปรุงโดยผู้บริหารเป็นผู้พิจารณาจากผลการประเมิน นโยบายของมหาวิทยาลัย ภารกิจหลักของสถาบันฯ โดยมีการถ่ายทอดลงมาระดับปฏิบัติการผ่านที่ประชุม นอกจากนี้ผู้บริหารยังเข้ามาติดตามและให้คำแนะนำแก่ผู้ปฏิบัติงานอย่างใกล้ชิดเพื่อให้เห็นผลการปรับปรุงอย่างรวดเร็วและชัดเจน

4.2 การจัดการสารสนเทศ ความรู้ และเทคโนโลยีสารสนเทศ

4.2 ก การจัดการข้อมูล สารสนเทศ และการจัดการความรู้

สถาบันฯ มีวิธีการทำให้มั่นใจว่าข้อมูล สารสนเทศ และความรู้ของสถาบันฯ มีความแม่นยำ ถูกต้อง และเชื่อถือได้ ทันกาล โดยมีการตรวจสอบข้อมูลย้อนกลับไปยังลูกค้า มีการอำนวยความสะดวกในการจัดการข้อมูลของบุคลากรผ่านทางระบบ e-document และ e-mail เพื่อความรวดเร็วถูกต้องและทันกาล และปลอดภัยและเป็นความลับเนื่องจากการกำหนดรหัสผ่านเพื่อการรักษาความปลอดภัยของข้อมูล

การรวบรวมความรู้และถ่ายทอดความรู้ของบุคลากรในแต่ละส่วนงานมีการแบ่งปันและสร้างการเรียนรู้ร่วมกันโดยการประชุมกลุ่ม และมีการถ่ายโอนความรู้ให้เพื่อนร่วมงาน การถ่ายทอดความรู้ระหว่างชุมชนนั้น ทางสถาบันฯ มีการจัดตั้งศูนย์บริหารงานวิจัยกลุ่มน้ำทะเลสาบสงขลา, PSU STI corner, เว็บไซต์สถาบัน (www.corin.psu.ac.th, www.macorin.psu.ac.th) ขึ้นเพื่อเป็นช่องทางถ่ายทอดความรู้สู่ชุมชน มีการรวบรวมข้อมูลข่าวสาร ถ่ายทอดความรู้และกิจกรรมบริการวิชาการด้านต่างๆ ที่เกี่ยวข้องกัสถาบันฯ ผ่านทางเว็บไซต์ซึ่งมีการตรวจสอบและปรับปรุงข้อมูลอย่างสม่ำเสมอ

4.2 ข การจัดการทรัพยากรสารสนเทศ และเทคโนโลยีสารสนเทศ

สถาบันฯ มีเจ้าหน้าที่วิจัยทำงานประจำและ webmaster ที่มีประสบการณ์และความชำนาญซึ่งจ้างชั่วคราวตามความเหมาะสม เพื่อทำหน้าที่ดูแลระบบด้านฮาร์ดแวร์และซอฟต์แวร์ ทำการจัดเก็บข้อมูล ลงโปรแกรมที่จำเป็น บำรุงรักษา แก้ไขปัญหาเครื่องคอมพิวเตอร์ที่ชำรุดเสียหายให้กลับมาใช้งานได้ตามปกติ และติดต่อประสานงานในกรณีที่มีการเชื่อมต่อระบบอินเทอร์เน็ตมีปัญหาขัดข้อง ทำให้มั่นใจได้ว่าฮาร์ดแวร์และซอฟต์แวร์มีความเชื่อถือได้และพร้อมใช้งานอย่างต่อเนื่อง สำหรับการรักษากลไกที่ทำให้ข้อมูลและสารสนเทศมีความพร้อมในการใช้งาน รวมทั้งระบบฮาร์ดแวร์และซอฟต์แวร์ทันกับความต้องการสำหรับการเรียนการสอนงานวิจัยและบริการวิชาการ ทางสถาบันฯ มีการสำรวจความต้องการด้านเทคโนโลยีจากกลุ่มลูกค้าเพื่อให้สามารถจัดหาได้ทันกับความต้องการ และสนับสนุนเจ้าหน้าที่ให้ได้รับการพัฒนาทักษะด้านเทคโนโลยีสารสนเทศตามโอกาสเอื้ออำนวย

หมวด 5 การมุ่งเน้นบุคลากร

5.1 ความผูกพันของบุคลากร

5.1 ก การเพิ่มคุณค่าแก่บุคลากร

สถาบันฯ มีการกำหนดปัจจัยสำคัญที่ส่งผลต่อความผูกพันและความพึงพอใจของบุคลากรโดยผู้บริหารมอบหมายงานและภาระรับผิดชอบโดยยึดหลักการส่งเสริมให้บุคลากรทุกคนมีโอกาสเป็นผู้นำและมีอำนาจการตัดสินใจในขอบเขตการรับผิดชอบ มีการกระจายงาน สร้างความสำคัญให้ทุกคนมีส่วนร่วม มีการสร้างความเข้าใจให้บุคลากรตระหนักในภารกิจของสถาบันฯ เพื่อประสิทธิภาพสูงสุดของการปฏิบัติงาน จึงทำให้บุคลากรมีความผูกพันต่อภารกิจที่ได้รับมอบหมาย สำหรับบุคลากรกลุ่มข้าราชการมีการพิจารณาความดีความชอบและเลื่อนระดับขั้นเงินเดือนปีละ 2 ครั้งและบุคลากรกลุ่มพนักงานมหาวิทยาลัยมีการพิจารณาความดีความชอบและเลื่อนระดับขั้นเงินเดือนปีละ 1 ครั้งตามระเบียบมหาวิทยาลัย มีการสร้างแรงจูงใจในการปฏิบัติงานโดยการประเมินรายบุคคลเพื่อตั้งศักยภาพและมอบหมายงานพิเศษและค่าตอบแทนพิเศษนอกเหนือจากงานประจำ

สถาบันฯ มีการเสริมสร้างวัฒนธรรมองค์กรให้เกิดการสื่อสารที่เปิดกว้างโดยสนับสนุนการทำงานเป็นทีม เคารพเสียงส่วนใหญ่ และยอมรับการประเมิน บุคลากรทุกระดับมีส่วนร่วมในการบริหารจัดการ ร่วมแสดงความคิดเห็นในการกำหนดแผนปฏิบัติงาน มีการประชุมเพื่อสรุปผลการดำเนินงานและแสดงความคิดเห็นเพื่อพัฒนาคุณภาพงาน มีการแบ่งปันทักษะของบุคลากรภายในหน่วยงานและถ่ายทอดแบบสองทิศทางระหว่างผู้บริหารและผู้ปฏิบัติงาน มีการสร้างนวัตกรรมในสภาพแวดล้อมของการทำงาน เช่น การแต่งกายที่พร้อมเพรียงกัน

5.1 ข การพัฒนาบุคลากรและผู้นำ

ระบบการเรียนรู้และการพัฒนาสำหรับบุคลากรและผู้นำของสถาบันฯ ได้พิจารณาปัจจัยความสามารถพิเศษในสายงาน ความจำเป็นและความปรารถนาการเรียนรู้ของบุคลากรเป็นรายบุคคล เพื่อให้สามารถตอบสนองความท้าทายเชิงกลยุทธ์ของสถาบันฯ และบรรลุผลสำเร็จตามแผนปฏิบัติการของสถาบันฯ ทั้งระยะสั้นและระยะยาว โดยผู้บริหารมีนโยบายจัดตั้งงบประมาณเพื่อการพัฒนาตนเองของบุคลากรอย่างเพียงพอในการเข้าร่วมอบรม/สัมมนาปีละ 10,000 บาทต่อคน และสนับสนุนให้บุคลากรเข้าร่วมการพัฒนาซึ่งจัดขึ้นโดยหน่วยงานทั้งภายในและภายนอกมหาวิทยาลัย สนับสนุนให้บุคลากรได้ทำงานวิจัยร่วมกับบุคลากรในมหาวิทยาลัยต่างประเทศ โดยมีบุคลากรจากต่างประเทศเป็นที่เลี้ยงในการพัฒนาศักยภาพ และให้บุคลากรมีโอกาสทำงานร่วมกับอาจารย์อาวุโสเพื่อเป็นที่เลี้ยงในการพัฒนาตนเองด้านต่างๆ

สถาบันฯ มีการประเมินประสิทธิผลและประสิทธิภาพของการเรียนรู้และการพัฒนาโดยการแลกเปลี่ยนเรียนรู้ซึ่งกันและกัน จำนวนหัวข้อความรู้ใหม่ที่เพิ่มเติมและได้รับการถ่ายทอดสู่เพื่อนร่วมงาน และความรวดเร็วราบรื่นในการปฏิบัติงานตามภารกิจ

สถาบันฯ มีการจัดการความก้าวหน้าในอาชีพการงานของบุคลากรโดยการกระจายงาน มอบหมายภาระหน้าที่รับผิดชอบเพื่อให้บุคลากรมีโอกาสในการแสดงศักยภาพและก้าวหน้าในตำแหน่งที่สูงขึ้น มีการ

สนับสนุนและประชาสัมพันธ์ข่าวสารการรับทุนการทำวิจัยและทำผลงานทางวิชาการให้บุคลากรได้รับทราบอย่างทั่วถึง สำหรับการถ่ายโอนความรู้และสืบทอดตำแหน่งไม่สามารถกระทำได้ เนื่องจากบุคลากรภายในสถาบันฯ ประกอบด้วยเจ้าหน้าที่ประจำตำแหน่งอย่างจำกัดและมีความชำนาญต่างสาขากัน และไม่มีกลไกการสืบทอดตำแหน่งผู้บริหารเนื่องจากผู้บริหารของสถาบันฯ คัดเลือกจากอธิการบดีโดยตรง

5.1 ค การประเมินความผูกพันของบุคลากร

การประเมินความผูกพันของบุคลากรอย่างเป็นทางการมีการประเมินจากสถิติการลาป่วย ลากิจ และลาออกของบุคลากร และอย่างไม่เป็นทางการมีการประเมินจากการร้องเรียนและร้องทุกข์ผ่านทาง e-mail ของผู้บริหาร การแสดงความคิดเห็นและความต้องการในที่ประชุมภายในของสถาบันฯ

สถาบันฯ มีการนำผลการประเมินความผูกพันของบุคลากรทั้งในแง่บวกและลบมาใช้ในการปรับปรุงผลลัพธ์ทางธุรกิจ และผู้บริหารมีการพูดคุยเพื่อแก้ไขปัญหา ปรับปรุงกระบวนการในการทำงาน เสริมสร้างบรรยากาศในการทำงานเพื่อให้เกิดการปรับปรุงผลการดำเนินงานของสถาบันฯ และสามารถดำเนินการบรรลุวัตถุประสงค์ตามตัวชี้วัด

5.2 สภาพแวดล้อมของบุคลากร

5.2 ก ชีตความสามารถและอัตรากำลังบุคลากร

5.2 ก(1) สถาบันฯ มีการประเมินความต้องการด้านขีดความสามารถและอัตรากำลังบุคลากร รวมทั้งทักษะ สมรรถนะ และกำลังคนที่มีอยู่โดยผู้บริหารพิจารณาจากกรอบภาระงานที่บุคลากรเสนอทุก 6 เดือน และจากผลการประเมินความพึงพอใจของลูกค้ำต่อสถาบันฯ ในเรื่องของการบริการด้านต่างๆ นอกจากนี้ คณะกรรมการประจำสถาบันฯ ยังทำการประเมินจากผลการดำเนินงานในแต่ละปี

5.2 ก(2) สถาบันฯ มีการดำเนินการสรรหาบุคลากรตามกระบวนการและระเบียบของมหาวิทยาลัย โดยมีการประกาศรับสมัครบุคลากรตามความสามารถและคุณสมบัติที่พึงประสงค์ผ่านทางเว็บไซต์ของกองการเจ้าหน้าที่ของมหาวิทยาลัยและเว็บไซต์ของสถาบันฯ เพื่อให้ทราบในวงกว้าง

สำหรับการว่าจ้างพนักงานใหม่นั้นมีการดำเนินการตามระเบียบของมหาวิทยาลัย มีการทำสัญญาจ้าง และมีการประเมินตามกรอบภาระงานทุก 6 เดือนโดยคณะกรรมการดำเนินงานของสถาบันฯ และในการรักษาบุคลากรใหม่ไว้ ทางสถาบันฯ มีการพิจารณาเลื่อนเงินเดือนทุกปี มีการจัดสวัสดิการให้ตามระเบียบของมหาวิทยาลัย

5.2 ก(3) เนื่องจากสถาบันฯ เป็นองค์กรขนาดเล็กที่มีบุคลากรน้อยกว่า 10 คน ดังนั้นการบริหารและจัดโครงสร้างของบุคลากรจึงไม่มีระบบที่ซับซ้อน เป็นการมอบหมายงานและจัดบุคลากรให้ตรงกับความสามารถและศักยภาพของบุคลากรเพื่อให้มีผลการดำเนินงานที่ตอบสนองต่อความท้าทายเชิงกลยุทธ์และแผนปฏิบัติการ และมีความคล่องตัวที่ตอบสนองต่อความต้องการของลูกค้ำที่เปลี่ยนแปลงไป

5.2 ก(4) สถาบันฯ มีการเตรียมบุคลากรให้พร้อมรับการเปลี่ยนแปลงความต้องการด้านขีดความสามารถและอัตรากำลังบุคลากรโดยบุคลากรทุกคนต้องมีการเพิ่มพูนทักษะและความรู้ในสายงานอย่างสม่ำเสมอ และมีการเสริมสร้างการเรียนรู้ร่วมกัน (Learning Organization) เพื่อให้สามารถบุคลากรสามารถทำงานทดแทนกันได้ในกรณีฉุกเฉิน แต่ในกรณีที่มีการลดจำนวนบุคลากรทางสถาบันฯ ไม่สามารถจัดสรรบุคลากรทดแทนในสายงานได้เนื่องจากบุคลากรมีอยู่อย่างจำกัด

5.2 ข บรรยากาศการทำงานของบุคลากร

5.2 ข(1) สถาบันฯ มีการดำเนินการสอบถามข้อมูลในที่ประชุมภายในของสถาบันฯ เกี่ยวกับปัจจัยต่างๆ ด้านสภาพแวดล้อมในการทำงาน เพื่อปรับปรุงสุขภาพ ความปลอดภัย และสวัสดิภาพตามความต้องการของบุคลากร และมีการสร้างความมั่นใจด้านสภาพแวดล้อมในแง่ความปลอดภัยโดยมีระบบรักษาความปลอดภัยของอาคารด้วยระบบตรวจสอบลายนิ้วมือและมีประตูล็อกแยกส่วนของสถาบันฯ จากอาคารอีกชั้นหนึ่ง ในแง่สุขอนามัยและสิ่งแวดล้อมที่ดี ทางสถาบันฯ มีแม่บ้านทำความสะอาดเป็นประจำทุกวัน มีการตกแต่งสภาพแวดล้อมในที่ทำงานด้วยต้นไม้และตุ๊กตาเพื่อเพิ่มบรรยากาศในที่ทำงาน

5.2 ข(2) สถาบันฯ มีการกำหนดนโยบายสนับสนุนบุคลากรให้พัฒนาตนเอง เข้าร่วมการอบรม/สัมมนาเพิ่มพูนทักษะทางวิชาชีพ พิจารณาอนุญาตการลาศึกษาต่อ

หมวด 6 การจัดการกระบวนการ

6.1 ระบบงาน

6.1 ก การออกแบบระบบงาน

6.1 ก(1) สถาบันฯ มีวิธีในการออกแบบและสร้างนวัตกรรมด้านระบบงานโดยรวมโดยอาศัยการมีส่วนร่วมของบุคลากรทุกคนในสถาบันฯ การรับฟังความคิดเห็นจากผู้ปฏิบัติงานโดยตรง และใช้มติที่ประชุมกรรมการประจำสถาบันฯ และกรรมการดำเนินงานประจำสถาบันฯ ในการตัดสินใจว่ากระบวนการใดเป็นกระบวนการที่สำคัญขององค์กรและกระบวนการใดใช้ทรัพยากรจากแหล่งภายนอก

6.1 ก(2) ระบบงานและกระบวนการทำงานที่สำคัญของสถาบันฯ มีความสัมพันธ์กับความสามารถพิเศษขององค์กร กล่าวคือสถาบันฯ มีความโดดเด่นด้านงานให้บริการวิชาการแก่ชุมชนรอบลุ่มน้ำทะเลสาบสงขลา เนื่องจากที่ตั้งของสถาบันฯ ซึ่งอยู่ไม่ไกลจากชุมชนและสถาบันฯ มีบุคลากรที่มีประสบการณ์ด้านงานวิจัยและชุมชนลุ่มน้ำทะเลสาบสงขลา

6.1 ข กระบวนการทำงานที่สำคัญ

6.1 ข(1) กระบวนการทำงานที่สำคัญของสถาบันฯ คือการนำข้อมูลสารสนเทศที่ได้จากกลุ่มลูกค้า เช่น นักศึกษา ผู้นำชุมชน กลุ่มชุมชน และหน่วยงานราชการที่ทำงานเกี่ยวข้องกัน ตลอดจนข้อร้องเรียนและข้อเสนอแนะต่างๆ มาใช้ในการปรับปรุงแผนการดำเนินงานของสถาบันฯ และประสิทธิภาพการดำเนินงานของบุคลากรทำให้สถาบันฯ สามารถตอบสนองความคาดหวังของลูกค้าได้เป็นอย่างดี และเป็นผลให้สถาบันฯ ประสบความสำเร็จและยั่งยืน

6.1 ข(2) สถาบันฯ มีการจัดทำข้อกำหนดของกระบวนการทำงานที่สำคัญ โดยใช้ข้อมูลจากลูกค้า ประชุมสร้างความเข้าใจและหาแนวทางร่วมกัน และถ่ายทอดสู่บุคลากรเพื่อนำไปสู่การปฏิบัติ ข้อกำหนดที่สำคัญของกระบวนการจัดการเรียนการสอนคือความพึงพอใจของนักศึกษา คุณภาพและประสิทธิภาพของหลักสูตร กระบวนการด้านการวิจัยและให้บริการวิชาการแก่ชุมชนคือจำนวนงานวิจัยต่ออาจารย์ประจำและนักวิจัยและจำนวนโครงการบริการวิชาการที่สถาบันฯ ดำเนินการในแต่ละปี

6.1 ค การเตรียมความพร้อมต่อภาวะฉุกเฉิน

สถาบันฯ มีการดำเนินการเพื่อให้มั่นใจว่าระบบงานและสถานที่ทำงานมีการเตรียมพร้อมต่อภัยพิบัติหรือภาวะฉุกเฉิน โดยคำนึงถึงการป้องกันจัดการและการดำเนินงานที่ต่อเนื่อง เช่น การมีระบบไฟสำรองฉุกเฉิน การสำรองน้ำประปาไว้ใช้ในยามฉุกเฉิน โดยมีการตรวจสอบสภาพความพร้อมในการใช้งานเป็นประจำในด้านของข้อมูลมีการสำรองข้อมูลทั้งในรูปแบบไฟล์ดิจิทัลและกระดาษพิมพ์เพื่อให้มีความพร้อมในการใช้งานเมื่อเกิดเหตุฉุกเฉิน และมีการชี้แจงวิธีปฏิบัติตนเมื่อเกิดภาวะฉุกเฉินแก่บุคลากร มีการระบุหน้าที่และความรับผิดชอบเมื่อเกิดเหตุฉุกเฉินเพื่อให้มีความต่อเนื่องของการดำเนินการและทำให้คืนสู่สภาพเดิมอย่างรวดเร็ว

6.2 กระบวนการทำงาน

6.2 ก การออกแบบกระบวนการทำงาน

สถาบันฯ มีวิธีการออกแบบและสร้างนวัตกรรมของกระบวนการทำงานเพื่อให้เป็นไปตามข้อกำหนดที่สำคัญและมีการนำความรู้ขององค์กร ข้อกำหนด หรือเทคโนโลยีใหม่มาพิจารณาในการออกแบบกระบวนการ ดังตาราง

กระบวนการทำงาน	วิธีการออกแบบและสร้างนวัตกรรม	เรื่องที่น่าสนใจพิจารณาประกอบ
กระบวนการด้านการเรียนการสอน	กำหนดให้มีคณะกรรมการประจำหลักสูตร รับผิดชอบกระบวนการจัดการเรียนการสอนและมาตรฐานของหลักสูตร มีกรรมการทวนสอบผลสัมฤทธิ์และกรรมการประจำสถาบันฯ ติดตามประเมินผลการดำเนินงานของหลักสูตร	กรอบมาตรฐานคุณวุฒิระดับอุดมศึกษาแห่งชาติ พ.ศ. 2552
กระบวนการด้านวิจัยและบริการวิชาการ	กำหนดให้คณะกรรมการประจำสถาบันฯ หรือผู้บริหารระดับสูงเป็นผู้แต่งตั้งคณะทำงานกิจกรรม/โครงการบริการวิชาการ โดยมีหัวหน้าโครงการเป็นผู้รับผิดชอบการปฏิบัติงาน จัดหาแหล่งทุนสนับสนุนจากหน่วยงานภายในและภายนอกมหาวิทยาลัย	-ประเด็นความเดือดร้อน/ความต้องการเร่งด่วนของชุมชนรอบทะเลสาบสงขลา -ประเด็นความต้องการของแหล่งทุนและหน่วยงานราชการ

6.2 ข(1) การจัดการกระบวนการทำงาน

สถาบันฯ มีการกำหนดตัวชี้วัดผลการดำเนินการที่สำคัญและมีการติดตามประเมินผลการดำเนินงานตามตัวชี้วัดเพื่อให้มั่นใจว่าการปฏิบัติงานประจำวันของกระบวนการเป็นไปตามข้อกำหนดที่สำคัญ มีการนำกระบวนการทำงานไปปฏิบัติเพื่อใช้ในการควบคุมและปรับปรุงกระบวนการทำงาน ดังตาราง

กระบวนการทำงาน	ข้อกำหนดที่สำคัญ	ตัวชี้วัดผลการดำเนินการ
กระบวนการด้านการเรียนการสอน	ความพึงพอใจของนักศึกษา	ระดับความพึงพอใจของนักศึกษาต่อคุณภาพการสอนของอาจารย์และสิ่งสนับสนุนการเรียนรู้
	คุณภาพและประสิทธิภาพของหลักสูตร	-ระบบและกลไกการพัฒนาและบริหารหลักสูตร -ระบบกลไกจัดการเรียนการสอน -ร้อยละของหลักสูตรที่ได้มาตรฐาน

กระบวนการทำงาน	ข้อกำหนดที่สำคัญ	ตัวชี้วัดผลการดำเนินการ
		ต่อหลักสูตรทั้งหมด
กระบวนการด้านวิจัยและบริการวิชาการ	งานวิจัยต่ออาจารย์ประจำและนักวิจัย	- ร้อยละของงานวิจัยหรืองานสร้างสรรค์ที่ได้รับการตีพิมพ์หรือเผยแพร่ต่อจำนวนอาจารย์ประจำและนักวิจัย - เงินสนับสนุนงานวิจัยและงานสร้างสรรค์จากภายในและภายนอกสถาบันต่อจำนวนอาจารย์ประจำและนักวิจัยที่ได้รับการจัดสรรทุน - ร้อยละของอาจารย์และนักวิจัยที่ Active งานวิจัยต่ออาจารย์ประจำและนักวิจัย
	โครงการบริการวิชาการที่สถาบันฯ ดำเนินการ	- ร้อยละของกิจกรรม/โครงการบริการวิชาการและวิชาชีพที่ตอบสนองความต้องการพัฒนาและเสริมสร้างความเข้มแข็งของสังคม ชุมชนต่อจำนวนอาจารย์ประจำและนักวิจัย - ค่าใช้จ่ายและมูลค่าของสถาบันในการบริการวิชาการและวิชาชีพเพื่อสังคมต่อจำนวนบุคลากร - งบประมาณที่ได้รับจากการโครงการบริการวิชาการในนามสถาบันต่อจำนวนบุคลากร

สถาบันฯ มีการจัดประชุมภายในเพื่อรายงานผลการดำเนินงานและกระบวนการทำงานอย่างสม่ำเสมอ เพื่อป้องกันไม่ให้เกิดความผิดพลาดในการให้บริการลูกค้าทั้งกลุ่มนักศึกษาและชุมชน อีกทั้งมีการแลกเปลี่ยนเรียนรู้ระหว่างบุคลากรเพื่อป้องกันการดำเนินงานซ้ำ

6.2 ค การปรับปรุงกระบวนการทำงาน

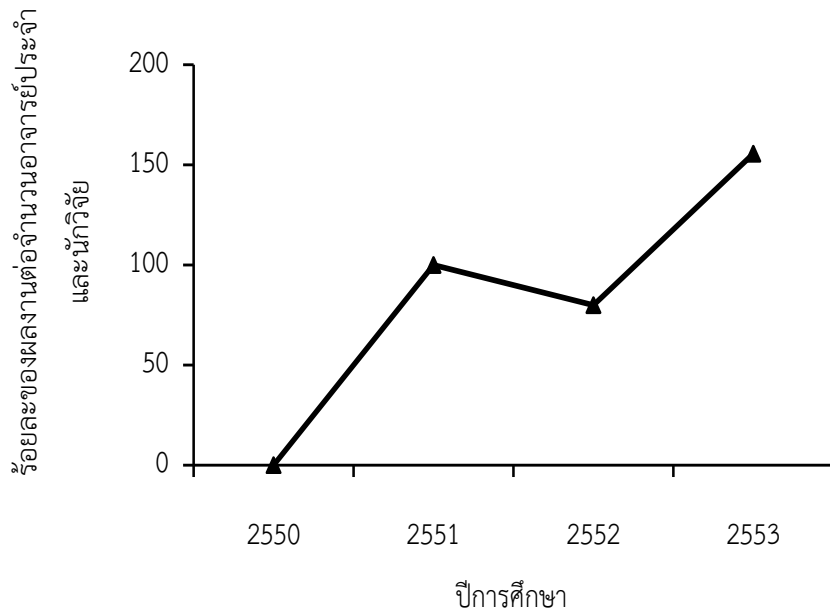
สถาบันฯ มีการปรับปรุงกระบวนการทำงานเพื่อให้มีผลการดำเนินงานที่ดีขึ้นและตอบสนองความคาดหวังของลูกค้า โดยทำการรวบรวมข้อมูลสารสนเทศให้เป็นปัจจุบันอยู่เสมอ มีการรวบรวมข้อมูลการดำเนินงานนำมาวิเคราะห์เพื่อปรับปรุงกระบวนการทำงาน และถ่ายทอดการปรับปรุงในที่ประชุม

คณะกรรมการดำเนินงานประจำสถาบันฯ และสถาบันฯ นำผลการประเมินคุณภาพภายในมาเป็นข้อมูลเพื่อ
พิจารณาในการปรับปรุง

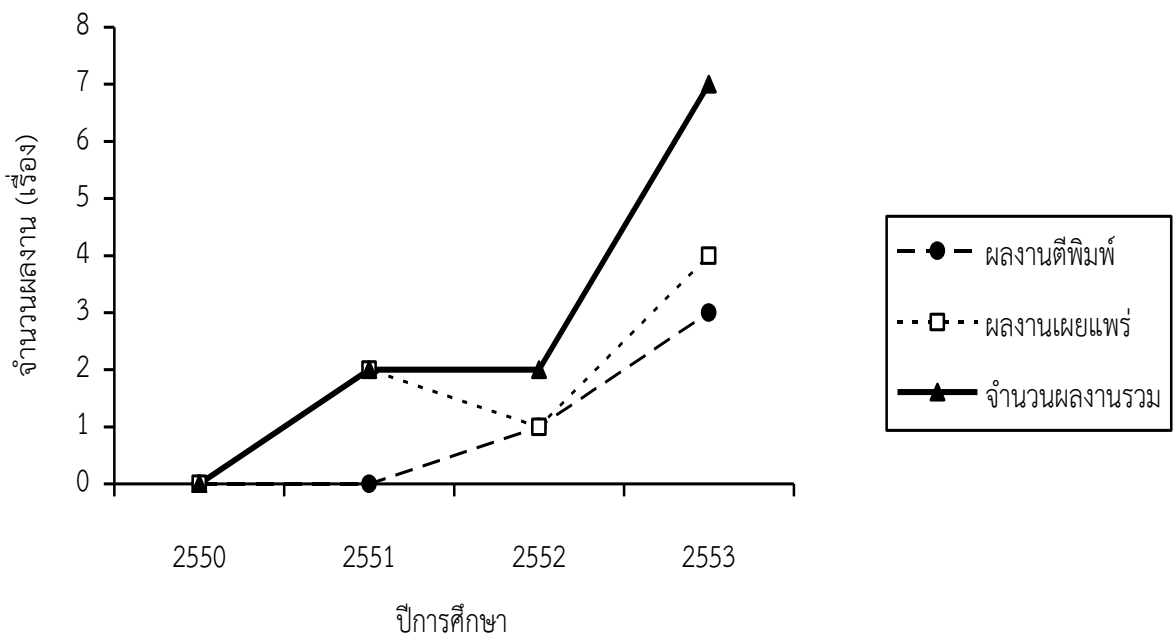
หมวด 7 ผลลัพธ์

7.1 ผลลัพธ์ด้านผลิตภัณท์

ตัวชี้วัดผลการดำเนินงานด้านการวิจัยและบริการวิชาการประกอบด้วย (1) ร้อยละของงานวิจัยหรืองานสร้างสรรค์ที่ได้รับการตีพิมพ์เผยแพร่ต่อจำนวนอาจารย์ประจำและนักวิจัย คิดเป็นร้อยละ 155.6 (รูปที่ 1) โดยในปีการศึกษา 2553 นี้มีอาจารย์ประจำ 3.5 คน (มีอาจารย์ประจำที่ระยะเวลาการทำงาน 6 เดือนขึ้นไป แต่ไม่ถึง 9 เดือน 1 คนจึงนับเป็น 0.5 คนตามเกณฑ์การประกันคุณภาพการศึกษาภายในสถานศึกษาระดับอุดมศึกษา พ.ศ. 2553), นักวิจัย 1 คน มีผลงานตีพิมพ์ในวารสารวิชาการระดับนานาชาติซึ่งปรากฏในฐานข้อมูลการจัดอันดับวารสาร SJR (SCImago Journal Rank) ในควอไทล์ที่ 1, 2 จำนวน 2 เรื่อง คือ Distribution of Trace Elements in Sediments and Biota of Songkhla Lake, Southern Thailand ตีพิมพ์ในวารสาร Water, Air, and Soil Pollution ฉบับที่ 206 หน้า 155-174 และ Shrimp Pm-fortilin inhibits the expression of early and late genes of white spot syndrome virus (WSSV) in an insect cell model ตีพิมพ์ในวารสาร Developmental & Comparative Immunology ฉบับที่ 35, Issue 4, หน้า 469-475 และมีผลงานตีพิมพ์ในวารสารระดับชาติจำนวน 1 เรื่อง คือ ความคิดเห็นของผู้ป่วยในและผู้ป่วยนอกที่มีต่อบริการสุขภาพของโรงพยาบาลสงขลานครินทร์ ตีพิมพ์ในวารสารวิชาการเขต 12 ปีที่ 22 ฉบับที่ 2 นอกจากนี้ยังมีผลงานเผยแพร่ในที่ประชุมวิชาการจำนวน 3 เรื่อง คือ (1) ความคิดเห็นของผู้ป่วยในและผู้ป่วยนอกที่มีต่อบริการสุขภาพของโรงพยาบาลสงขลานครินทร์ การประชุมวิชาการและเสนอผลงานวิจัย/สร้างสรรค์ “ศิลปากรวิจัย ครั้งที่ 4 : บูรณาการศาสตร์และศิลป์ คือ ศิลปากร” จัดโดยสถาบันวิจัยและพัฒนา มหาวิทยาลัยศิลปากร ร่วมกับเครือข่ายวิจัยอุดมศึกษาภาคกลางตอนล่าง สำนักงานคณะกรรมการการอุดมศึกษา (สกอ.) ณ ศูนย์ศิลปวัฒนธรรมเฉลิมพระเกียรติ 6 รอบพระชนมพรรษา มหาวิทยาลัยศิลปากร วันที่ 19-21 มกราคม 2554 (2) สภาพการทำงานและการเกิดอุบัติเหตุบนท้องถนนของพนักงานขับรถในจังหวัดภาคใต้ การประชุมวิชาการระดับชาติ สังคมศาสตร์ มนุษยศาสตร์และศึกษาศาสตร์ประจำปี 2553 จัดโดย ภาควิชาสังคมศาสตร์ ภาควิชามนุษยศาสตร์ ภาควิชาศึกษาศาสตร์ คณะสังคมศาสตร์และมนุษยศาสตร์มหาวิทยาลัยมหิดล ณ โรงแรมรอยัลริเวอร์ เชียงสะพานกรุงธน กรุงเทพมหานคร วันที่ 17 ธันวาคม 2553 (3) ลักษณะการจ้างงาน สวัสดิการ ความปลอดภัยในการทำงาน และคุณภาพชีวิตของลูกจ้างในกิจการขนส่งทางบกภาคใต้ การประชุมวิชาการระดับชาติ สังคมศาสตร์ มนุษยศาสตร์และศึกษาศาสตร์ประจำปี 2553 จัดโดย ภาควิชาสังคมศาสตร์ ภาควิชามนุษยศาสตร์ ภาควิชาศึกษาศาสตร์ คณะสังคมศาสตร์และมนุษยศาสตร์มหาวิทยาลัยมหิดล ณ โรงแรมรอยัลริเวอร์ เชียงสะพานกรุงธน กรุงเทพมหานคร วันที่ 17 ธันวาคม 2553 ซึ่งการดำเนินงานของสถาบันฯ ในปีการศึกษา 2553 มีผลลัพธ์ตามตัวชี้วัดนี้สูงขึ้นเมื่อเปรียบเทียบกับในช่วง 3 ปีที่ผ่านมา (2550-2552) และผลงานเผยแพร่ในหนังสือพิมพ์ 1 เรื่อง คือ “ต้นจากผลิตพลังงาน” หนังสือพิมพ์เดลินิวส์กรอบบ่าย ฉบับที่ 22452 วันอาทิตย์ที่ 3 เมษายน 2554 (รูปที่ 2)



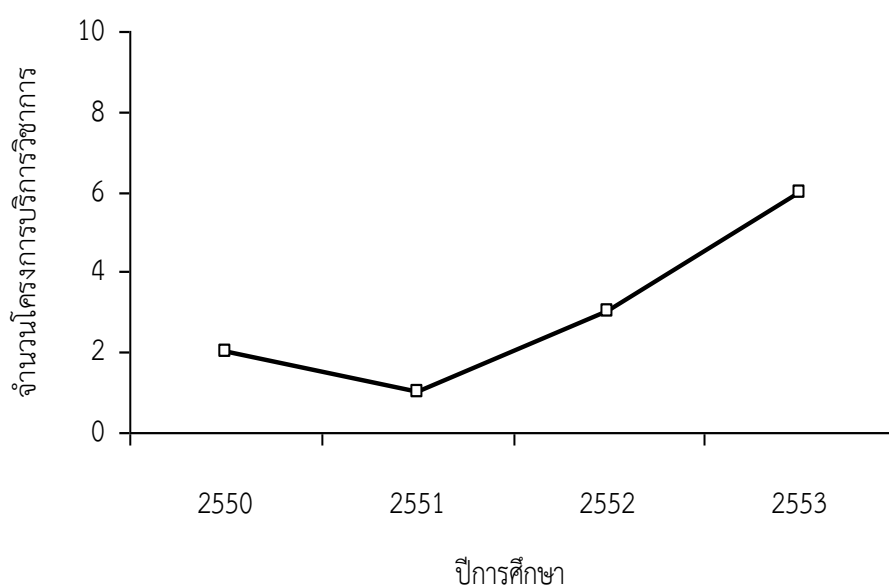
รูปที่ 1 ร้อยละของงานวิจัยและงานสร้างสรรค์ที่ได้รับการตีพิมพ์หรือเผยแพร่ต่อจำนวนอาจารย์ประจำและนักวิจัยในปีการศึกษา 2550-2553



รูปที่ 2 จำนวนผลงานวิจัยและงานสร้างสรรค์ที่ได้รับการตีพิมพ์หรือเผยแพร่ในปีการศึกษา 2550-2553

ตัวชี้วัดที่สำคัญของผลการดำเนินงานด้านการเรียนการสอน ประกอบด้วยร้อยละของบัณฑิตที่ได้งานทำหรือประกอบอาชีพอิสระภายใน 1 ปี และผลงานของบัณฑิต เช่น จำนวนผลงานของผู้สำเร็จการศึกษา ระดับปริญญาโทและเอกที่ได้รับการตีพิมพ์เผยแพร่ต่อจำนวนผู้สำเร็จการศึกษา แต่เนื่องจากทางสถาบันฯ ดำเนินการจัดการเรียนการสอนในปีการศึกษา 2553 เป็นปีแรกจึงยังไม่มีผลลัพธ์ดังกล่าวเกิดขึ้น

สำหรับผลลัพธ์ด้านการบริการวิชาการแก่ชุมชนนั้น ทางสถาบันฯ วัดผลจากร้อยละของโครงการบริการวิชาการและวิชาชีพที่ตอบสนองความต้องการพัฒนาและเสริมสร้างความเข้มแข็งของสังคม ชุมชนต่อจำนวนอาจารย์ประจำและนักวิจัย ซึ่งในปีการศึกษา 2553 ทางสถาบันฯ มีการดำเนินงานโครงการบริการวิชาการจำนวน 6 โครงการ (รูปที่ 3) คือ (1) โครงการจัดตั้งศูนย์บริหารงานวิจัยลุ่มน้ำทะเลสาบสงขลา (2) ที่ปรึกษาโครงการติดตามประเมินผลการดำเนินงานตามแผนแม่บทการพัฒนาลุ่มน้ำทะเลสาบสงขลา โดยเครือข่ายภาคประชาชนและภาคีชุมชน (3) โครงการพัฒนาที่ดินอันเนื่องมาจากพระราชดำริ (4) ที่ปรึกษาโครงการศึกษาความต้องการวิทยาศาสตร์ เทคโนโลยี และนวัตกรรมในส่วนภูมิภาค: ภูมิภาคใต้ (5) โครงการจัดตั้งช่องทางสื่อสารสาธารณะ (STI corner) (6) การจัดประชุมเสนอความคิดเห็นส่วนภูมิภาคต่อร่างนโยบายและแผนวิทยาศาสตร์ เทคโนโลยีและนวัตกรรมแห่งชาติ (พ.ศ. 2555-2564) ผ่านระบบ VDO Conference ในการประชุมสมัชชาวิทยาศาสตร์ เทคโนโลยีและนวัตกรรมเพื่อการพัฒนา ครั้งที่ 9 คิดเป็นร้อยละ 133.3



รูปที่ 3 จำนวนโครงการบริการวิชาการและวิชาชีพที่ตอบสนองความต้องการพัฒนาและเสริมสร้างความเข้มแข็งของสังคม ชุมชนต่อจำนวนอาจารย์ประจำและนักวิจัยในปีการศึกษา 2550-2553

7.2 ผลลัพธ์ด้านการมุ่งเน้นลูกค้า

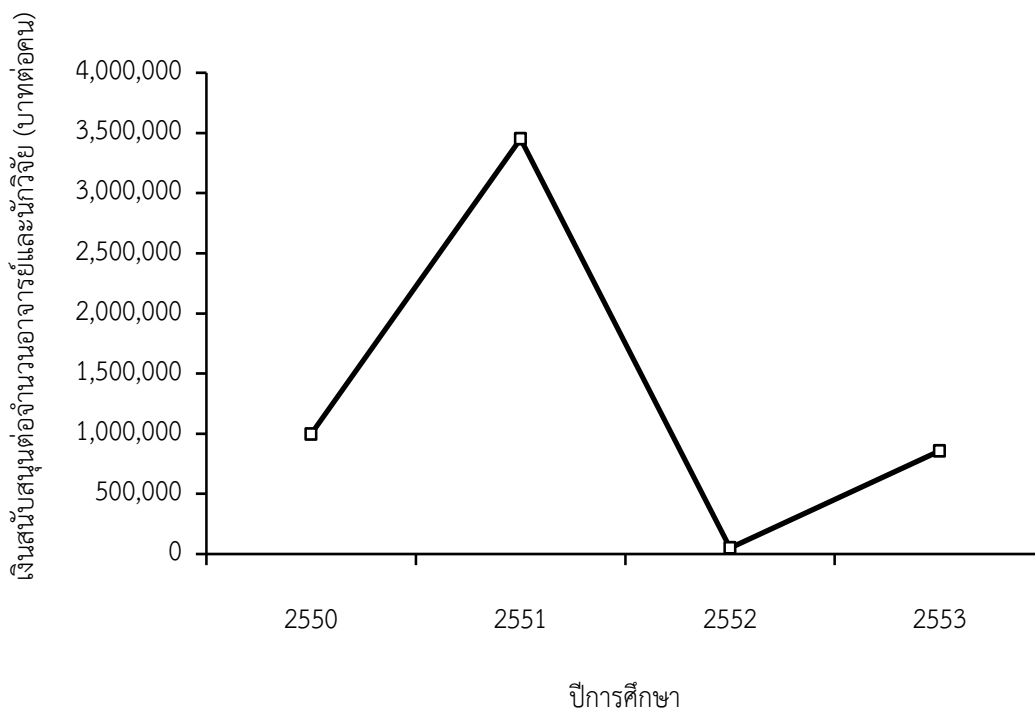
ในปีการศึกษา 2553 ทางสถาบันฯ เปิดสอน 6 รายวิชา คือ 169-513 การบูรณาการการจัดการทรัพยากรทะเลและชายฝั่ง, 169-521 สมุทรศาสตร์ชายฝั่ง, 169-531 การจัดการพื้นที่ชายฝั่งโดยชุมชนและความยั่งยืน, 169-591 สัมมนา 1, 169-621 ระเบียบวิธีวิจัยและระบบสารสนเทศภูมิศาสตร์เพื่อการจัดการทรัพยากรทะเลและชายฝั่ง และ 169-691 สัมมนา 2 มีการประเมินระดับความพึงพอใจของนักศึกษาต่อคุณภาพการสอนของอาจารย์และสิ่งสนับสนุนการเรียนรู้ พบว่าผลการประเมินคุณภาพการสอนของอาจารย์ด้านความรับผิดชอบ เทคนิคการสอน และความเป็นครูในภาคการศึกษาที่ 1 ได้ 4.9 และในภาคการศึกษาที่ 2 ได้ 4.7 จากระดับคะแนนเต็ม 5 และระดับความพึงพอใจต่อสิ่งสนับสนุนการเรียนรู้ เช่น การใช้สื่อการสอนที่ส่งเสริมการเรียนรู้ที่เหมาะสม การใช้สื่อการสอนที่สอดคล้องกับเนื้อหาวิชาทำให้นักศึกษาเข้าใจเนื้อหามากยิ่งขึ้น การใช้สิ่งสนับสนุนการเรียนรู้ที่หลากหลายทำให้นักศึกษาเกิดความสนใจและอยากเรียนรู้อีกยิ่งขึ้น ได้ระดับความพึงพอใจในภาคการศึกษาที่ 1 และ 2 เท่ากับ 4.8 และ 4.7 ตามลำดับ

ผลลัพธ์ด้านการเรียนรู้โดยใช้ตัวชี้วัดการเรียนรู้และเสริมสร้างความเข้มแข็งของชุมชนหรือองค์กรภายนอก ทางสถาบันฯ ได้ดำเนินการโครงการที่มีผลต่อการพัฒนาชุมชนและมีผลก่อให้เกิดการเปลี่ยนแปลงไปในทางที่ดีขึ้นแก่ชุมชนดังนี้ (1) มีการดำเนินงานที่ปรึกษาโครงการติดตามประเมินผลการดำเนินงานตามแผนแม่บทการพัฒนาหลุ่มน้ำทะเลสาบสงขลา โดยเครือข่ายภาคประชาชนและภาคีชุมชน โดยการมีส่วนร่วมของชุมชนในการคัดเลือกโครงการที่จะติดตามประเมินผล การออกแบบแบบสอบถาม การรวบรวมและวิเคราะห์ข้อมูล (2) มีการดำเนินงานบรรลุเป้าหมายตามแผนไม่ต่ำกว่าร้อยละ 80 (3) ชุมชนมีผู้นำหรือสมาชิกที่มีการเรียนรู้และดำเนินกิจกรรมอย่างต่อเนื่อง มีการติดตามผลการปรับปรุงการดำเนินงานของหน่วยงานเจ้าของโครงการตามแผนแม่บทที่ได้รับข้อเสนอแนะจากโครงการติดตามประเมินผลฯ และมีการจัดทำโครงการประเมินผลฯ ในปีถัดไปอย่างต่อเนื่อง

7.3 ผลลัพธ์ด้านการเงินและตลาด

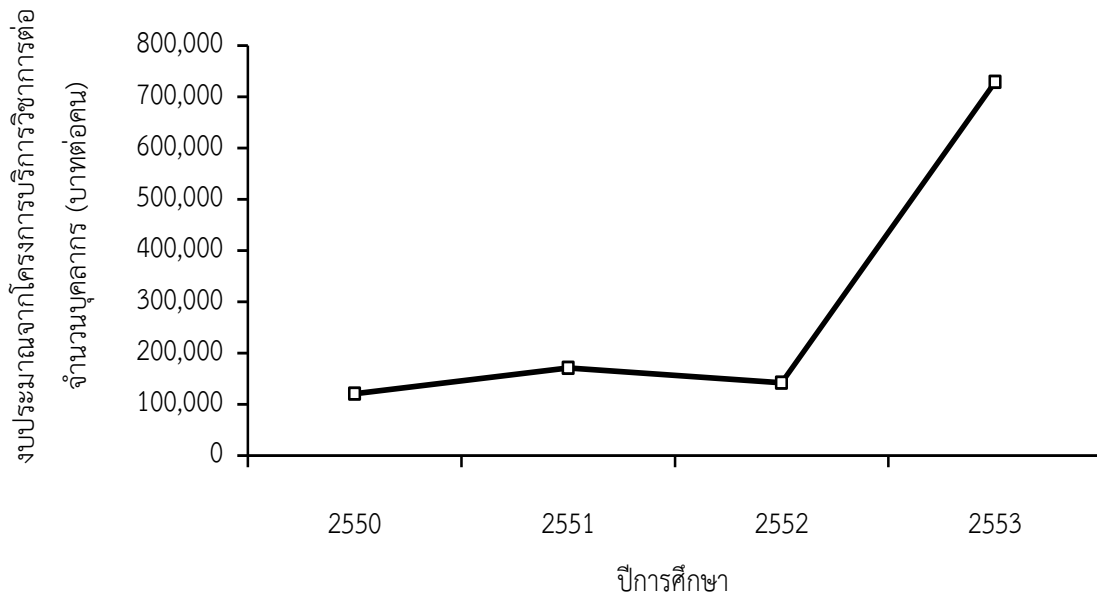
เงินสนับสนุนงานวิจัยและงานสร้างสรรค์จากภายในและภายนอกสถาบันต่อจำนวนอาจารย์ประจำและนักวิจัยที่ได้รับการจัดสรรทุน 857,444.40 บาท (รูปที่ 4) โดยได้รับการจัดสรรทุน (1) โครงการวิจัยเรื่อง Application of techniques Diffusion Equilibrium in Thin Films (DET) and Diffusive Gradients in Thin Films (DGT) for the determination of high resolution pore water profiles of metals in the outer section of Songkhla Lake จากมหาวิทยาลัยสงขลานครินทร์ จำนวน 300,000 บาท (2) โครงการการศึกษาการเจริญเติบโตของไม้ลำพู พืชป่าชายเลนที่ปลูกในช่วงเดือนที่มีความเค็มของน้ำต่างกันของทะเลสาบสงขลา จากเงินอุดหนุนโครงการตามแผนพัฒนาหลุ่มน้ำทะเลสาบสงขลา จำนวน 319,500 บาท (3) โครงการจัดการขยะมูลฝอยโดยชุมชนรอบทะเลสาบสงขลา จากงบกลางรายการเงินสำรองเพื่อกรณีฉุกเฉินหรือจำเป็น ของรัฐมนตรีประจำสำนักนายกรัฐมนตรี (นายสาธิต วงศ์หนองเตย) จำนวน 3,239,000 บาท นอกจากนี้บุคลากรของสถาบันฯ ยังเป็นผู้ร่วมวิจัยกับคณะกรรมการจัดการสิ่งแวดล้อมในโครงการศึกษาวิจัยเพื่อ

จัดทำข้อเสนอด้านยุทธศาสตร์การพัฒนาที่อยู่อาศัยในจังหวัดชายแดนภาคใต้: กรณีศึกษาจังหวัดปัตตานี และ คณะเภสัชศาสตร์ในโครงการวิจัยการผลิตแป้งฝุ่นโล่งที่ใช้แป้งสาคุและน้ำมันเสม็ดขาวเป็นวัตถุดิบหลัก



รูปที่ 4 เงินสนับสนุนงานวิจัยและงานสร้างสรรค์จากภายในและภายนอกสถาบันต่อจำนวนอาจารย์ประจำและนักวิจัยที่ได้รับการจัดสรรทุนในปีการศึกษา 2550-2553

จากผลลัพธ์ข้อ 7.1 ทางสถาบันฯ มีการดำเนินงานโครงการบริการวิชาการ 6 โครงการ โดยมีงบประมาณที่ได้รับจากโครงการบริการวิชาการในนามสถาบันฯ ในการให้บริการวิชาการในนามสถาบันฯ ต่อจำนวนบุคลากร 728,899.10 บาท (รูปที่ 5) และคิดเป็นค่าใช้จ่ายและมูลค่าของสถาบันฯ ในการบริการวิชาการและวิชาชีพเพื่อสังคมต่อจำนวนบุคลากร 728,899.10 บาท



รูปที่ 5 งบประมาณที่ได้รับจากโครงการบริการวิชาการในนามสถาบันฯ ต่อจำนวนบุคลากรในปีการศึกษา 2550-2553

7.4 ผลลัพธ์ด้านการมุ่งเน้นบุคลากร

บุคลากรของสถาบันฯ ประกอบไปด้วยอาจารย์ เจ้าหน้าที่ปฏิบัติงานสำนักงานเลขานุการ เจ้าหน้าที่วิจัย และนักวิจัยซึ่งได้รับการพัฒนาขีดความสามารถอย่างสม่ำเสมอ โดยพิจารณาจากตัวชี้วัดร้อยละของบุคลากรที่ได้รับการพัฒนาความรู้และทักษะในวิชาชีพทั้งในและต่างประเทศ ซึ่งมีผลดำเนินการร้อยละ 100 ในทุกปีการศึกษาตั้งแต่ 2550-2553 กิจกรรมการพัฒนาความรู้และทักษะในวิชาชีพ เช่น การเรียนรู้และพัฒนาทักษะด้านภาษาอังกฤษ, การอบรมเครือข่ายการพัฒนาคุณภาพการบริหารจัดการภาครัฐ (PMQA), การอบรมเชิงปฏิบัติการหลักสูตรการพัฒนาตนเอง พัฒนาทีมงาน เพื่อการพัฒนาองค์กร, การประชุมสัมมนา ประชาสัมพันธ์และเผยแพร่ฐานข้อมูลสารสนเทศกลุ่มน้ำทะเลสาบสงขลา, การประชุมการประเมินผลการปฏิบัติงานด้านบัญชีของส่วนราชการและการคำนวณต้นทุนผลผลิตสำหรับสถาบันอุดมศึกษา เป็นต้น และมีระบบการพัฒนาคณาจารย์และบุคลากรสายสนับสนุนเพื่อการพัฒนาอาจารย์อย่างเหมาะสมทั้งในด้านเทคนิค การสอน การประเมินผลการเรียนรู้ และการใช้สื่อการสอนที่ทันสมัย โดยทางสถาบันฯ มีแผนในการบริหารและพัฒนาคณาจารย์และบุคลากรสายสนับสนุนโดย (1) การจัดสรรงบประมาณสนับสนุนในการเข้าร่วมอบรมประชุมหรือสัมมนาปีละ 10,000 บาทต่อคน สนับสนุนให้อาจารย์ใหม่เข้าร่วมอบรมการพัฒนาเทคนิคการสอน ซึ่งจัดโดยมหาวิทยาลัย (2) มีการให้ความรู้ด้านจรรยาบรรณอาจารย์และบุคลากรสายสนับสนุนโดยการแจกคู่มือจรรยาบรรณให้แก่พนักงานใหม่ และมีการดูแลควบคุมให้คณาจารย์และบุคลากรสายสนับสนุนถือปฏิบัติโดยผู้บริหารของสถาบันฯ (3) มีสวัสดิการเสริมสร้างสุขภาพที่ดี และสร้างขวัญกำลังใจให้คณาจารย์และ

บุคลากรสายสนับสนุนทำงานได้อย่างมีประสิทธิภาพ เช่น การจัดกิจกรรมวันขึ้นปีใหม่ การให้สวัสดิการในการรักษาพยาบาลตามระเบียบของมหาวิทยาลัย เป็นต้น

นอกจากนั้นเมื่อพิจารณาตัวชี้วัดร้อยละของอาจารย์และนักวิจัยที่ active งานวิจัยต่ออาจารย์ประจำและนักวิจัย พบว่าในทุกปีการศึกษามีผลการดำเนินงานร้อยละ 100 โดยอาจารย์และนักวิจัยทุกคนเสนอโครงการวิจัยเพื่อขอทุนอุดหนุนการวิจัยจากหน่วยงานต่างๆ มีการนำเสนอผลงานในที่ประชุมวิชาการ และตีพิมพ์หรือเผยแพร่งานวิจัยในวารสารวิชาการทั้งในระดับชาติและนานาชาติ

สำหรับอาจารย์ประจำ ทางสถาบันฯ เริ่มมีอาจารย์ประจำในปีการศึกษา 2551 โดยในปีการศึกษา 2551-2553 นั้นอาจารย์ทุกคนมีวุฒิปริญญาเอก (ร้อยละของอาจารย์ที่มีวุฒิปริญญาเอก เท่ากับ 100)

7.5 ผลลัพธ์ด้านประสิทธิผลของกระบวนการ

สถาบันฯ ดำเนินการเรียนการสอน 2 หลักสูตร คือ หลักสูตรวิทยาศาสตร์มหาบัณฑิต และหลักสูตรปรัชญาดุษฎีบัณฑิต สาขาการจัดการทรัพยากรทะเลและชายฝั่ง ซึ่งทุกหลักสูตรได้มาตรฐานตามเกณฑ์สำนักงานคณะกรรมการ โดยมีการระบบและกลไกการพัฒนาและบริหารหลักสูตร ดังนี้ (1) มีระบบและกลไกการเปิดหลักสูตรใหม่ตามแนวทางปฏิบัติที่กำหนดโดยคณะกรรมการการอุดมศึกษา โดยมีกระบวนการในการจัดทำหลักสูตร การทบทวนคณะกรรมการจัดทำหลักสูตร การจัดทำร่างหลักสูตร การเข้าสู่กระบวนการขอเปิดหลักสูตรระดับบัณฑิตศึกษาผ่านที่ประชุมคณะกรรมการบัณฑิตศึกษา สภาวิชาการของมหาวิทยาลัย สภามหาวิทยาลัย และสำนักงานคณะกรรมการการอุดมศึกษาแห่งชาติ (สกอ.) (2) มีคณะกรรมการบริหารหลักสูตรรับผิดชอบควบคุมกำกับให้หลักสูตรมีการดำเนินการได้ครบถ้วน รับผิดชอบในการเสนอหลักสูตรใหม่ และรับผิดชอบบริหารหลักสูตรให้เป็นไปตามรายละเอียดหลักสูตรที่สภามหาวิทยาลัยอนุมัติ (3) หลักสูตรมีการดำเนินงานเป็นไปตามเกณฑ์มาตรฐานหลักสูตรระดับอุดมศึกษาและกรอบมาตรฐานคุณวุฒิระดับอุดมศึกษาแห่งชาติ (มคอ.) โดยดำเนินการตามดัชนีตัวบ่งชี้ผลการดำเนินงานตามข้อกำหนดของสกอ.

กระบวนการจัดการเรียนการสอนของสถาบันฯ มีระบบและกลไกจัดการเรียนการสอนตามเกณฑ์มาตรฐาน ดังนี้ (1) ทุกรายวิชาของหลักสูตรมีรายละเอียดของรายวิชา (มคอ.3) อย่างน้อย 30 วันก่อนการเปิดสอนในแต่ละภาคการศึกษา ตามที่กำหนดในกรอบมาตรฐานคุณวุฒิระดับอุดมศึกษาแห่งชาติ และรวบรวมส่งให้บัณฑิตศึกษาของมหาวิทยาลัย (2) ทุกหลักสูตรมีรายวิชาที่ส่งเสริมทักษะการเรียนรู้ด้วยตนเอง และการให้ผู้เรียนได้เรียนรู้จากการปฏิบัติทั้งในและนอกห้องเรียน เช่น การนำนักศึกษาเข้ารับฟังการบรรยายและเยี่ยมชมกิจกรรมของสถาบันวิจัยการเพาะเลี้ยงสัตว์น้ำชายฝั่ง จ.สงขลา, ศูนย์วิจัยและพัฒนาประมงทะเลอ่าวไทยตอนล่าง (สงขลา), การนำนักศึกษาฝึกปฏิบัติการภาคสนามฝึกการใช้เครื่องมือในชุมชนเกาะยอ การทำแผนชุมชนตำบลท่าหิน เป็นต้น (3) มีการให้ผู้มีประสบการณ์ทางวิชาการหรือวิชาชีพจากหน่วยงานภายนอกเข้ามามีส่วนร่วมในกระบวนการเรียนการสอนทุกหลักสูตร เช่น การเชิญวิทยากรจากกรมขนส่งทางน้ำสงขลา อาจารย์จากภาควิชาวิศวกรรมเหมืองแร่ ภาควิชาวิศวกรรมโยธา ภาควิชาพัฒนาการเกษตร มาเป็นอาจารย์พิเศษ เป็นต้น (4) มีการประเมินความพึงพอใจของผู้เรียนที่มีต่อคุณภาพการจัดการเรียนการสอนและสิ่ง

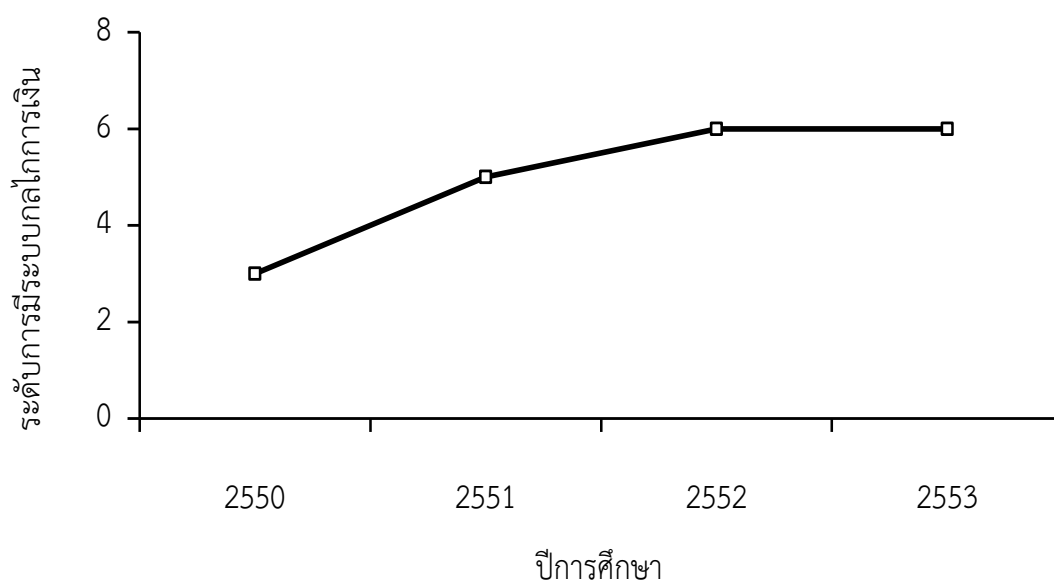
สนับสนุนการเรียนรู้ทุกรายวิชา ทุกภาคการศึกษาผ่านทางเว็บไซต์ของสถาบันฯ โดยผลการประเมินความพึงพอใจในปีการศึกษา 2553 ทุกรายวิชาไม่ต่ำกว่า 3.51 จากคะแนนเต็ม 5

สำหรับระดับความสำเร็จของการเสริมสร้างคุณธรรมจริยธรรมที่จัดให้นักศึกษา ในปีการศึกษา 2553 ทางสถาบันฯ ได้ดำเนินการตามเกณฑ์มาตรฐานดังนี้ (1) มีการกำหนดพฤติกรรมด้านคุณธรรมจริยธรรมสำหรับนักศึกษาที่ต้องการส่งเสริมไว้เป็นลายลักษณ์อักษรในรายละเอียดของหลักสูตร (มคอ.2) และรายละเอียดของรายวิชา (มคอ.3) (2) มีการถ่ายทอดหรือเผยแพร่พฤติกรรมด้านคุณธรรมจริยธรรมสำหรับนักศึกษาที่ต้องการส่งเสริมไปยังคณาจารย์และบุคลากรในการประชุมหลักสูตร และถ่ายทอดไปยังนักศึกษาผ่านทางวาจาและวิธีทัศนในการเรียนการสอน

การประเมินความพึงพอใจต่อระบบสารสนเทศของสถาบันฯ โดยใช้ระดับความพึงพอใจต่อความเร็วในการเข้าสู่ระบบสารสนเทศในเว็บไซต์ของสถาบันฯ (www.corin.psu.ac.th, www.macorin.psu.ac.th) พบว่าผู้เข้าชมเว็บไซต์จำนวน 212 คน ร้อยละ 79.7 (169 คน) คิดว่าสามารถเข้าสู่ระบบได้เร็วมาก, ร้อยละ 9.9 (21 คน) สามารถเข้าสู่ระบบได้เร็ว, ร้อยละ 4.7 (10 คน) สามารถเข้าสู่ระบบได้ช้า, ร้อยละ 2.8 (6 คน) สามารถเข้าสู่ระบบได้ปานกลางและช้ามาก คิดเป็นคะแนนความพึงพอใจ 4.6 จากคะแนนเต็ม 5

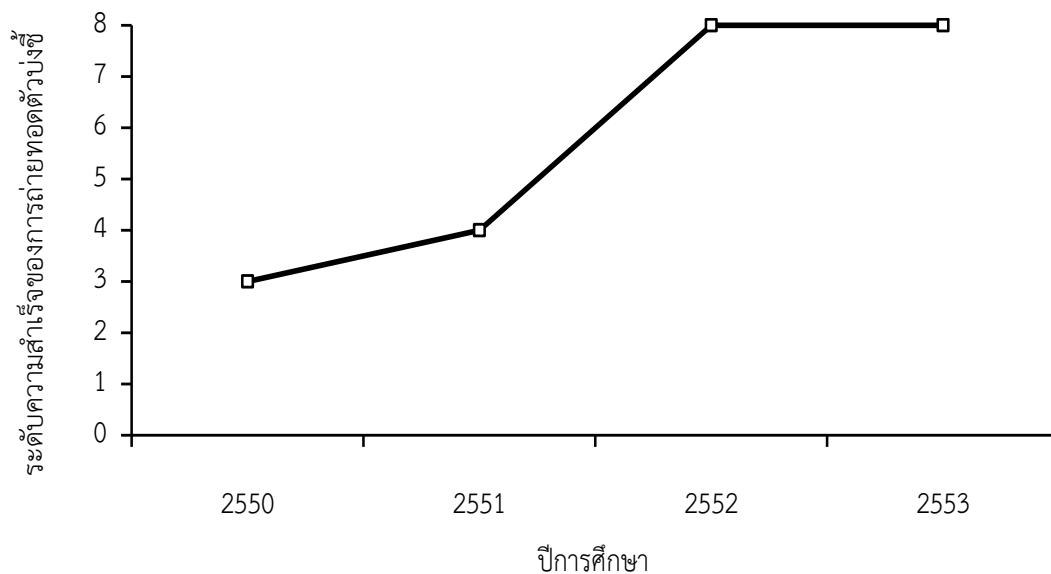
7.6 ผลลัพธ์ด้านการนำองค์กร

ระดับการมีระบบกลไกในการจัดสรร การวิเคราะห์ค่าใช้จ่าย การตรวจสอบการเงินและงบประมาณ สถาบันฯ ดำเนินการในระดับที่ 6 จากทั้งหมด 7 ระดับ (รูปที่ 6) (1) สถาบันฯ มีแผนประมาณการรายรับและรายจ่ายประจำปีงบประมาณที่สอดคล้องกับแผนกลยุทธ์ของสถาบันฯ (2) สถาบันฯ มีการจัดหาทรัพยากรทางการเงิน การวางแผนการใช้เงินอย่างมีประสิทธิภาพ โดยการจัดทำงบประมาณเงินรายได้และงบประมาณแผ่นดิน เพื่อให้ทราบแหล่งเงินรายได้และควบคุมค่าใช้จ่ายให้เป็นไปตามวัตถุประสงค์ของสถาบันฯ (3) มีการจัดทำข้อมูลการเบิกจ่ายเงินงบประมาณแผ่นดินและเงินรายได้ที่ผู้บริหารสามารถนำไปใช้ในการตัดสินใจและวิเคราะห์สถานะทางการเงิน (4) มีการจัดทำรายงานสถานะเงินทดลองจ่ายอย่างเป็นระบบ เสนอต่อกองคลังและผู้บริหารหน่วยงาน (5) มีการนำข้อมูลทางการเงินไปใช้ในการวิเคราะห์ค่าใช้จ่าย เพื่อความมั่นคงขององค์กรอย่างต่อเนื่อง (6) มีระบบการตรวจสอบภายในของมหาวิทยาลัย โดยมหาวิทยาลัยได้จัดส่งหน่วยตรวจสอบภายในตามแผนการตรวจสอบประจำปี ซึ่งได้ทำการตรวจสอบเมื่อเดือนมกราคม 2552



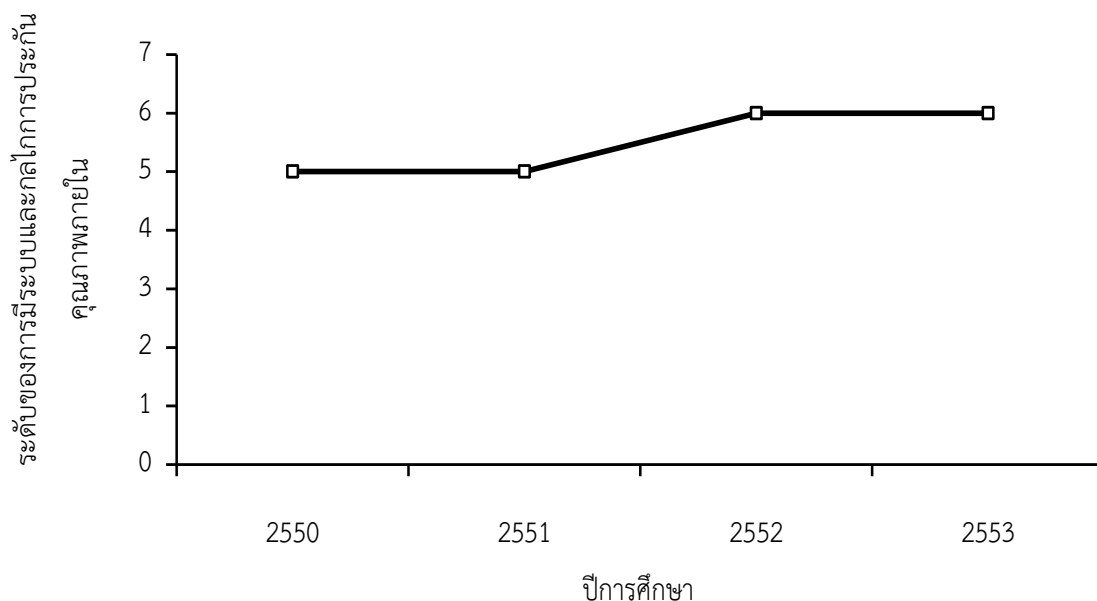
รูปที่ 6 ระดับการมีระบบกลไกในการจัดสรร การวิเคราะห์ค่าใช้จ่าย การตรวจสอบการเงินและงบประมาณ
ในปีการศึกษา 2550-2553

ระดับความสำเร็จของการถ่ายทอดตัวบ่งชี้และเป้าหมายของระดับองค์กรสู่บุคคล สถาบันฯ มีการดำเนินงานตามเกณฑ์การประเมินคุณภาพการศึกษาในระดับ 8 (รูปที่ 7) ซึ่งเป็นระดับสูงสุดตั้งแต่ปีการศึกษา 2552 เป็นต้นมา โดย (1) สถาบันฯ มีการกำหนดแนวทางการประเมินผลภายในหน่วยงานในแผนปฏิบัติงานรายปี มีการนำผลการประเมินคุณภาพภายในในปีที่ผ่านมามาทบทวนการดำเนินงานและวิสัยทัศน์ (2) มีการจัดทำแผนงานการประเมินผลภายในของหน่วยงานโดยคณะกรรมการ QMR และ QAC (3) มีการกำหนดตัวบ่งชี้และประเมินผลการดำเนินงานตามตัวบ่งชี้ (4) มีการจัดทำแผนกลยุทธ์ของสถาบันฯ โดยกำหนดเป้าประสงค์ตามพันธกิจของสถาบัน (5) มีการยืนยันวิสัยทัศน์และพันธกิจ โดยผู้บริหารประชุมร่วมกับบุคลากร (6) มีระบบติดตามผลการดำเนินงานตามตัวบ่งชี้โดยกรรมการพัฒนาระบบประกันคุณภาพ และกรรมการดำเนินงานประกันคุณภาพประจำสถาบันฯ ติดตามในภาพรวมของหน่วยงาน และทำการสรุปผลการดำเนินงานของสถาบันฯ (7) การประเมินผลการดำเนินงานตามตัวบ่งชี้ของสถาบันฯ เป็นผลคะแนนที่ได้จากการประเมินตนเองของหน่วยงานที่ปรับแก้ตามคำแนะนำของคณะกรรมการประเมินคุณภาพภายใน ประกอบด้วยรายละเอียดผลการดำเนินงาน เอกสารประกอบการดำเนินงาน และการวิเคราะห์ตนเอง ทั้งนี้ กรรมการพัฒนาระบบประกันคุณภาพ และกรรมการดำเนินงานประกันคุณภาพมีหน้าที่รับผิดชอบหลักในการรายงานความก้าวหน้าเพื่อให้การดำเนินงานตามตัวบ่งชี้เป็นไปตามเป้าหมายตามคำรับรองของสถาบันฯ ต่อมหาวิทยาลัย (8) มีการนำผลคะแนนที่ได้จากการประเมินผลการดำเนินงานเสนอผู้บริหารเพื่อพิจารณาการตอบแทนพิเศษในการสร้างแรงจูงใจ เช่น การทัศนศึกษานอกสถานที่ เพื่อสร้างความสามัคคีและกำลังใจแก่ผู้ปฏิบัติงาน



รูปที่ 7 ระดับความสำเร็จของการถ่ายทอดตัวบ่งชี้และเป้าหมายของระดับองค์กรสู่บุคคล
ในปีการศึกษา 2550-2553

ระดับของการมีระบบและกลไกการประกันคุณภาพภายในที่เป็นส่วนหนึ่งของกระบวนการบริหาร การศึกษา (1) มีระบบและกลไกการประกันคุณภาพภายในที่เหมาะสมกับระดับการพัฒนาของหน่วยงาน นำระบบที่มหาวิทยาลัยกำหนดมาใช้ในการประกันคุณภาพภายในของสถาบันฯ และมีการกำหนด KPIs ของงาน เพื่อขับเคลื่อนระบบประกันคุณภาพ (2) มีการกำหนดนโยบายและให้ความสำคัญเรื่องการประกันคุณภาพจากผู้บริหาร โดยมีการแต่งตั้งกรรมการพัฒนาระบบประกันคุณภาพและกรรมการดำเนินงานประกันคุณภาพเพื่อ ดูแลและพัฒนาตามรูปแบบที่มหาวิทยาลัยกำหนด (3) มีการกำหนดมาตรฐานตัวบ่งชี้ที่สอดคล้องกับมาตรฐาน การศึกษาระดับอุดมศึกษาและดำเนินการด้านการเรียนการสอนโดยใช้กรอบมาตรฐานคุณวุฒิระดับอุดมศึกษา แห่งชาติ พ.ศ. 2552 (4) มีการดำเนินงานด้านประกันคุณภาพที่ครบถ้วน จัดทำรายงานประกันคุณภาพ ประจำปีการศึกษาตามที่มหาวิทยาลัยกำหนด เพื่อรับการประเมินจากคณะกรรมการประเมินคุณภาพภายใน และนำผลการประเมินดังกล่าวมาวางแผน ดำเนินการปรับปรุงคุณภาพในปีถัดไปอย่างต่อเนื่อง (5) มีการ พัฒนาระบบประกันคุณภาพภายในเป็นส่วนหนึ่งของกระบวนการบริหารการศึกษา และมีการนำผลการ ประเมินคุณภาพภายในมาปฏิบัติ เช่น การจัดทำแผนงบประมาณเพื่อเพิ่มประสิทธิภาพในการดำเนินการของ สถาบันฯ ในอนาคต การเพิ่มอัตรากำลังคนให้เพียงพอต่อการดำเนินงานตามพันธกิจ (6) มีระบบฐานข้อมูล และสารสนเทศที่สนับสนุนการประกันคุณภาพการศึกษาของมหาวิทยาลัยซึ่งใช้ร่วมกันทั้งระดับบุคคล คณะ และมหาวิทยาลัย (รูปที่ 8)

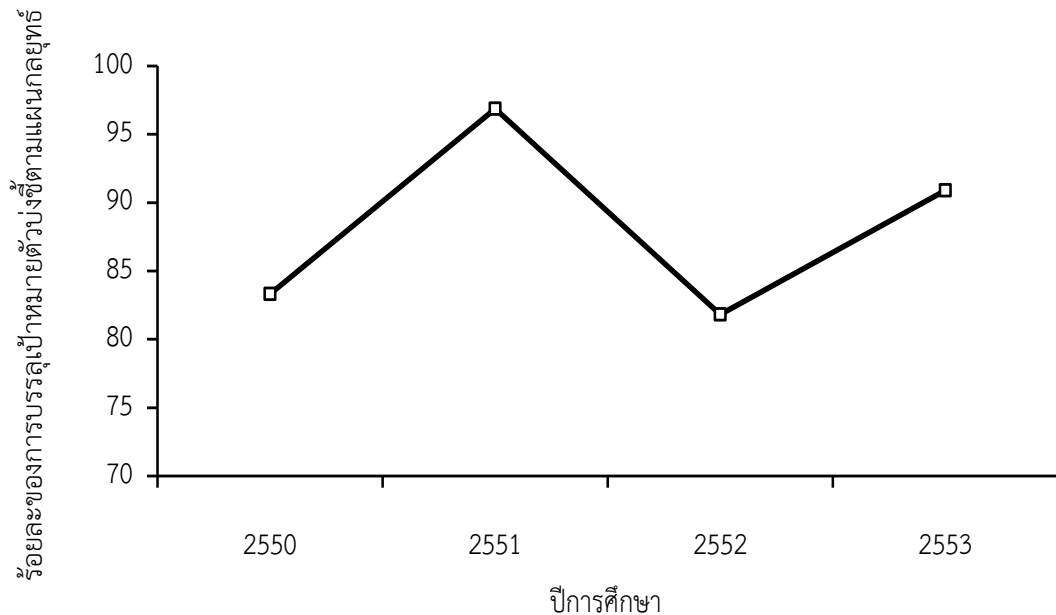


รูปที่ 8 ระดับของการมีระบบและกลไกการประกันคุณภาพภายในที่เป็นส่วนหนึ่งของ กระบวนการบริหารการศึกษา ในปีการศึกษา 2550-2553

ภาวะผู้นำของผู้บริหารสถาบันฯ เป็นปัจจัยสนับสนุนที่เอื้อต่อการเจริญก้าวหน้าของหน่วยงาน สำหรับการดำเนินงานของสถาบันฯ (1) มีการควบคุมกำกับโดยสภามหาวิทยาลัยและคณะกรรมการประจำสถาบันฯ (2) ผู้บริหารมีวิสัยทัศน์ กำหนดทิศทางการทำงาน และมีการประชุมคณะกรรมการดำเนินงานประจำสถาบันฯ เพื่อถ่ายทอดไปยังบุคลากรทุกระดับ (3) ผู้บริหารมีการกำกับ ติดตาม และประเมินผลการดำเนินงาน ตามที่มอบหมายโดยการสื่อสารโดยตรงและในการประเมินข้อตกลงภาระงาน และผู้บริหารมีการสื่อสารแผน และผลการดำเนินงานของสถาบันฯ ไปยังบุคลากรในที่ประชุมบุคลากร (4) ผู้บริหารสนับสนุนให้บุคลากรมีส่วนร่วมในการบริหารจัดการ โดยมอบหมายความรับผิดชอบให้แก่แต่ละบุคคลและให้อำนาจการตัดสินใจในงานที่ได้รับมอบหมายตามความเหมาะสม

ระดับความสำเร็จของการประกันคุณภาพภายใน (1) สถาบันฯ มีการดำเนินการตามระบบกลไกการประกันคุณภาพอย่างต่อเนื่องทุกปี สอดรับกับระบบประกันคุณภาพของมหาวิทยาลัย (2) มีการปรับปรุงพัฒนาระบบประกันคุณภาพให้มีความสอดคล้องเหมาะสมกับหน่วยงาน เช่น การปรับเปลี่ยนตัวชี้วัดผลการดำเนินงานให้สอดคล้องกับพันธกิจ การให้บุคลากรมีส่วนร่วมในระบบประกันคุณภาพเพื่อนำไปใช้เป็นกลไกการพัฒนางาน (3) มีการเผยแพร่ข้อมูลผลการดำเนินงานและผลการประเมินคุณภาพภายในสู่สาธารณชน และหน่วยงานที่เกี่ยวข้องเมื่อสิ้นสุดปีการศึกษา ทั้งแบบรูปเล่มและทางเว็บไซต์ของสถาบันฯ (4) มีการนำผลการประเมินฯ (Audit) ที่คณะกรรมการประเมินได้ให้ข้อเสนอแนะ ไปปรับปรุงพัฒนาการดำเนินงานของสถาบันฯ รวมทั้งหน่วยงานได้นำผลการประเมินตนเองที่ยังเป็นความเสี่ยงหรือจุดอ่อนที่พบ ไปวางแผนการควบคุมภายในเพื่อลดความเสี่ยงนั้น

โดยสรุปในปีการศึกษา 2553 นี้ทางสถาบันฯ สามารถดำเนินการบรรลุเป้าหมายตัวบ่งชี้ตามแผนกลยุทธ์ขององค์กรร้อยละ 90.9 (รูปที่ 9) โดยมีเพียง 1 ตัวบ่งชี้จาก 25 ตัวบ่งชี้ที่มีผลดำเนินการต่ำกว่าแผนการดำเนินงานที่กำหนดไว้ เนื่องจากเป็นตัวบ่งชี้เกี่ยวกับนักศึกษาซึ่งในปีการศึกษาแรกยังไม่สามารถดำเนินการได้อย่างครบถ้วนสมบูรณ์



รูปที่ 9 ร้อยละของการบรรลุเป้าหมายตัวบ่งชี้ตามแผนกลยุทธ์ขององค์กรในปีการศึกษา 2550-2553

ตัวชี้วัดที่	ตัวชี้วัดหมวดที่ 7	แผน	แผนการดำเนินงาน				
		ผล	2553	2554	2555	2556	2557
7.1 ผลลัพธ์ด้านผลิตภัณฑ์							
1	ร้อยละของมหาดบัณฑิตและคุณวุฒิปบัณฑิตที่ได้งานทำหรือประกอบอาชีพอิสระภายใน 1 ปี	แผน	-	-	80	80	90
		ผล	-				
2	จำนวนผลงานของผู้สำเร็จการศึกษาระดับปริญญาโทที่ได้รับการตีพิมพ์หรือเผยแพร่ต่อจำนวนผู้สำเร็จการศึกษา (ร้อยละ)	แผน	-	-	100	100	100
		ผล	-				
3	จำนวนผลงานของผู้สำเร็จการศึกษาระดับปริญญาเอกที่ได้รับการตีพิมพ์ต่อจำนวนผู้สำเร็จการศึกษา (ร้อยละ)	แผน	-	-	-	100	100
		ผล	-				
4	ร้อยละของงานวิจัยหรืองานสร้างสรรค์ที่ได้รับการตีพิมพ์หรือเผยแพร่ต่อจำนวนอาจารย์ประจำและนักวิจัย	แผน	50	75	75	80	80
		ผล	155.6				
5	ร้อยละของกิจกรรม/โครงการบริการวิชาการและวิชาชีพที่ตอบสนองความต้องการพัฒนาและเสริมสร้างความเข้มแข็งของสังคม ชุมชนต่อจำนวนอาจารย์ประจำและนักวิจัย	แผน	50	75	75	80	80
		ผล	133.3				
7.2 ผลลัพธ์ด้านการมุ่งเน้นลูกค้า							
6	ระดับความพึงพอใจของนักศึกษาต่อคุณภาพการสอนของอาจารย์และสิ่งสนับสนุนการเรียนรู้	แผน	4	4	4	4	4
		ผล	4.8				

ตัวชี้วัดที่	ตัวชี้วัดหมวดที่ 7	แผน	แผนการดำเนินงาน				
			2553	2554	2555	2556	2557
7	ระดับความพึงพอใจของผู้ใช้บัณฑิต	แผน	-	-	3	3.5	3.5
		ผล	-				
8	การเรียนรู้และเสริมสร้างความเข้มแข็งของชุมชนหรือองค์กรภายนอก	แผน	3	3	3	3	3
		ผล	3				
7.3 ผลลัพธ์ด้านการเงินและตลาด							
9	เงินสนับสนุนงานวิจัยและงานสร้างสรรค์จากภายในและภายนอกสถาบันต่อจำนวนอาจารย์ประจำและนักวิจัยที่ได้รับการจัดสรรทุน	แผน	50,000	70,000	80,000	90,000	100,000
		ผล	857,444.40				
10	ค่าใช้จ่ายและมูลค่าของสถาบันในการบริการวิชาการและวิชาชีพเพื่อสังคมต่อจำนวนบุคลากร	แผน	15,000	15,000	20,000	20,000	20,000
		ผล	728,899.10				
11	งบประมาณที่ได้รับจากการโครงการบริการวิชาการในนามสถาบันต่อจำนวนบุคลากร	แผน	100,000	100,000	100,000	100,000	100,000
		ผล	728,899.10				
7.4 ผลลัพธ์ด้านการมุ่งเน้นบุคลากร							
12	ร้อยละของอาจารย์ที่มีวุฒิปริญญาเอก	แผน	80	80	80	100	100
		ผล	100				
13	ระบบการพัฒนาคณาจารย์และบุคลากรสายสนับสนุน	แผน	3	3	4	4	4
		ผล	3				
14	ร้อยละของบุคลากรที่ได้รับการพัฒนาความรู้และทักษะในวิชาชีพทั้งในและต่างประเทศ	แผน	80	100	100	100	100
		ผล	100				

ตัวชี้วัดที่	ตัวชี้วัดหมวดที่ 7	แผน	แผนการดำเนินงาน				
		ผล	2553	2554	2555	2556	2557
15	ร้อยละของอาจารย์และนักวิจัยที่ Active งานวิจัยต่ออาจารย์ประจำและนักวิจัย	แผน	80	80	80	80	80
		ผล	100				
7.5 ผลลัพธ์ด้านประสิทธิภาพของกระบวนการ							
16	ระบบและกลไกการพัฒนาและบริหารหลักสูตร	แผน	3	3	3	3	3
		ผล	3				
17	ระบบกลไกจัดการเรียนการสอน	แผน	4	4	5	5	5
		ผล	4				
18	ระดับความสำเร็จของการเสริมสร้างคุณธรรมจริยธรรมที่จัดให้นักศึกษา	แผน	3	3	3	3	3
		ผล	2				
19	ระดับความพึงพอใจต่อระบบสารสนเทศ	แผน	4	4	4	4	4
		ผล	4.6				
20	ร้อยละของหลักสูตรที่ได้มาตรฐานต่อหลักสูตรทั้งหมด	แผน	100	100	100	100	100
		ผล	100				
7.6 ผลลัพธ์ด้านการนำองค์กร							
21	ร้อยละของการบรรลุเป้าหมายตัวบ่งชี้ตามแผนกลยุทธ์ขององค์กร	แผน	80	80	80	80	80
		ผล	90.9				
22	ระดับของการมีระบบและกลไกในการจัดสรร การวิเคราะห์ค่าใช้จ่าย การตรวจสอบการเงินและงบประมาณ	แผน	6	6	6	6	6
		ผล	6				

ตัวชี้วัดที่	ตัวชี้วัดหมวดที่ 7	แผน	แผนการดำเนินงาน				
		ผล	2553	2554	2555	2556	2557
23	ระดับความสำเร็จของการถ่ายทอดตัวบ่งชี้และเป้าหมายของระดับองค์กรสู่บุคคล	แผน	8	8	8	8	8
		ผล	8				
24	ระดับของการมีระบบกลไกประกันคุณภาพภายใน	แผน	6	6	6	6	6
		ผล	6				
25	ภาวะผู้นำของผู้บริหารหน่วยงาน	แผน	3	3	4	4	4
		ผล	3				
26	ระดับความสำเร็จของการประกันคุณภาพภายใน	แผน	4	4	4	4	4
		ผล	4				